

Entomofauna do Oeste do Estado de Santa Catarina, Sul do Brasil

Mario Arthur Favretto¹, Emili Bortolon dos Santos² & Cleiton José Geuster²

1. Prefeitura Municipal de Campos Novos, Secretaria Municipal de Saúde, e-mail: marioarthur.favretto@hotmail.com (Autor para correspondência).
2. Universidade do Oeste de Santa Catarina, Campus de Joaçaba, e-mail: emilibortolon@hotmail.com, otabarana@yahoo.com.br.

EntomoBrasilis 6 (1): 42-63 (2013)

Resumo. No presente trabalho é apresentada uma lista de 1328 espécies de insetos observadas no oeste do Estado de Santa Catarina nas últimas oito décadas, sendo que esta riqueza de espécies equivale a 1,47% do total de espécies registradas no Brasil. Foram compilados, em diversas coleções, os registros de exemplares coletados por F. Plaumann, foi consultada a literatura, e, além disso, foram feitas observações pessoais. Das 17 ordens registradas, Hymenoptera foi a que apresentou a maior riqueza de espécies, com 382, sendo que, a família Formicidae representou 48,42% das espécies desta ordem e Apidae 19%. Em Coleoptera foram registradas 230 espécies, com Curculionidae representando 22,60% desse total e Coccinellidae 19,13%. Na ordem Lepidoptera foram 199 espécies, a família Nymphalidae representou 37,18% dessa riqueza e Saturniidae 22,11%. total registrado para o Brasil, mas, trata-se de uma etapa importante para ampliar os conhecimentos sobre a distribuição geográfica destas espécies.

Palavras-chave: Distribuição geográfica; Insecta; Lista de espécies; Riqueza.

Entomofauna from West of Santa Catarina State, South of Brazil

Abstract. In this study is presented a list of 1328 insect species observed in west of Santa Catarina State, Brazil, in the last eight decades. The species richness founds corresponds 1.47 % of the total of species registered in Brazil. The data set was compiled from collection records performed by F. Plaumann, in addition to the records from literature and personal observations. Here, we recorded a total of 17 orders of insects. The order Hymenoptera had greatest richness with 382 species. Within Hymenoptera, the family Formicidae represented 48.42% and Apidae, 19%. In order Coleoptera, we found 230 species, with Curculionidae representing 22.60% of this total and Coccinellidae 19.13%. On the order Lepidoptera we recorded 199 species, the Nymphalidae family represented 37.18% of this richness and Saturniidae, 22.11%. The species richness presented here is minimal when compared to the total recorded for Brazil, but it is an important step to improve the knowledge about the geographic distribution of these insects.

Keywords: Geographical distribution; Insecta; List of species; Richness.

Os insetos são considerados o grupo animal dominante no planeta Terra. Estão presentes em praticamente todos os ambientes e em riqueza de espécies superam todos os outros animais (TRIPLEHORN & JOHNSON 2011). Acredita-se que no mundo existam aproximadamente um milhão de espécies de insetos, com expectativas de haver ainda entre 2,5 milhões e 10 milhões de espécies a serem descritas (GRIMALDI & ENGEL 2005; CARVALHO 2012).

No Brasil estima-se que existam cerca de 90.000 espécies descritas (RAFAEL *et al.* 2012). Entretanto, ainda não existem uma estimativa e uma compilação da riqueza de insetos para o Estado de Santa Catarina. Possivelmente a família de Hexapoda mais bem estudada em Santa Catarina seja Formicidae com o trabalho de SILVA (1999), no qual são abordadas as espécies de formigas que ocorrem em todo o Estado. As demais ordens possuem apenas estudos regionais, porém não menos importantes. Dessa forma, o presente trabalho teve por objetivo reunir informações disponíveis na literatura, coleções entomológicas, além de observações pessoais dos autores sobre a ocorrência de insetos na região oeste do Estado de Santa Catarina, Brasil.

MATERIAL E MÉTODOS

O presente trabalho foi realizado entre novembro de 2011 e junho de 2012, período em que foi feita uma revisão sobre estudos de

levantamento de espécies de insetos na região oeste de Santa Catarina (Figura 1). Esta região caracteriza-se pelo predomínio de floresta ombrófila mista, havendo também áreas com floresta estacional decidual em sua porção meridional e campos de altitude em sua porção setentrional próximo a divisa com o Paraná (KLEIN 1978).

Após foram verificados artigos de descrição de espécies e revisões taxonômicas que mencionassem exemplares coletados na região. Posteriormente foram realizadas buscas por informações em coleções científicas cujas informações sobre as espécies identificadas encontram-se disponíveis na literatura. Nas ordens Lepidoptera, Coleoptera e Hymenoptera também foram acrescentados dados de observações pessoais, em que as identificações basearam-se em comparações com o acervo do Museu Frei Miguel (Luzerna, SC), cuja coleção possui diversos exemplares doados por Julius Melzer e nas seguintes referências: SILVA (1907), COSTA-LIMA (1945, 1950), UEHARA-PRADO *et al.* (2004).

Para a consulta em coleções científicas foram utilizados seus sistemas digitais, realizando buscas por insetos coletados por F. Plaumann ou por municípios da região oeste de Santa Catarina. As coleções das seguintes instituições foram consultadas: Coleção do Museu de Entomologia da FEIS/Unesp (MEFEIS), Coleção do Museu de Ciência e Tecnologia da PUCRS (MTC/

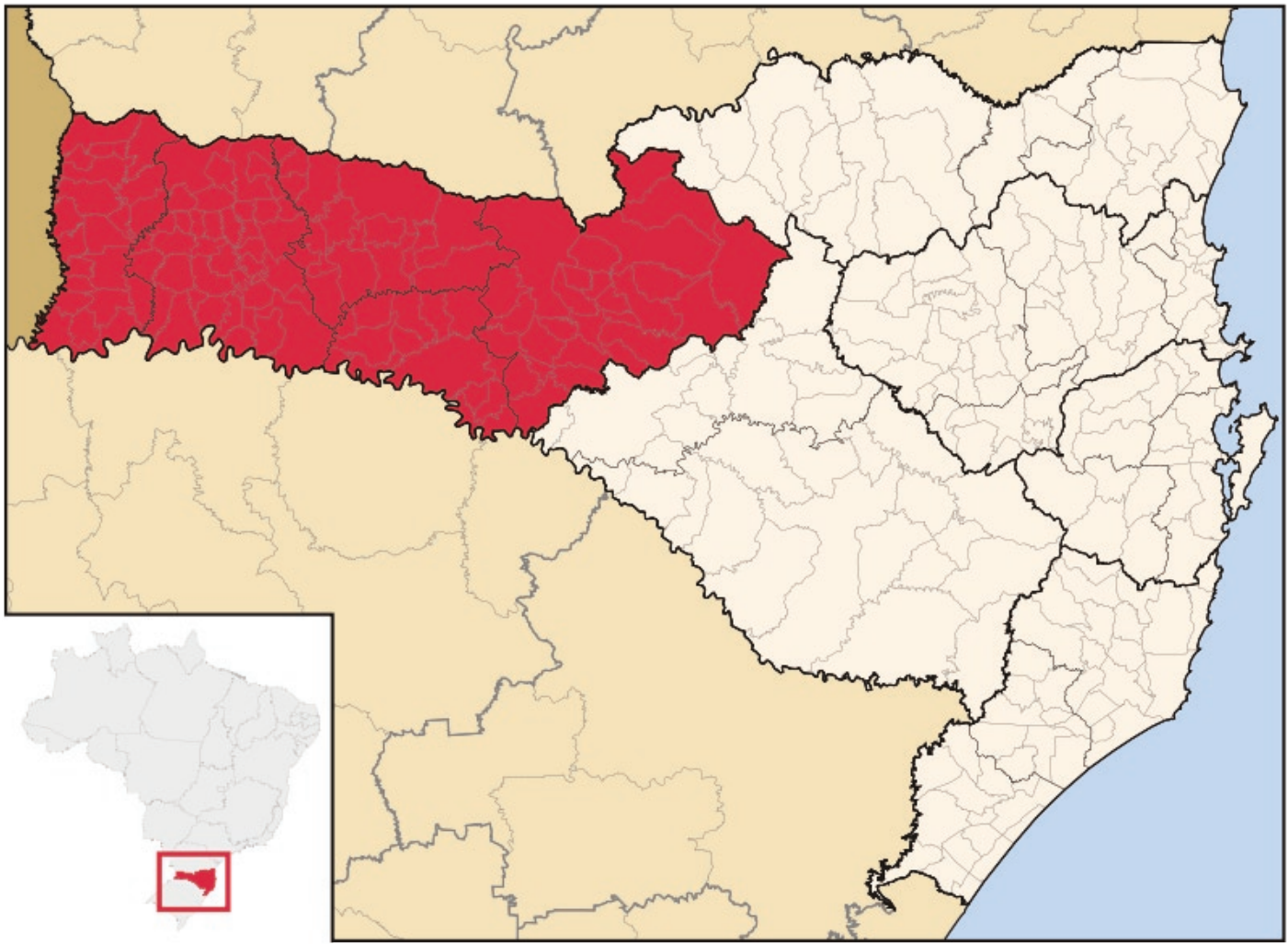


Figura 1. Em vermelho, localização da região oeste do Estado de Santa Catarina, Sul do Brasil.

Fonte: Wikipedia (http://pt.wikipedia.org/wiki/Ficheiro:SantaCatarina_Meso_OesteCatarinense.svg).

PUCRS), Coleção Entomológica Pe. Jesus Santiago Moure (DZUP), Coleção Entomológica Paulo Nogueira Neto – IB/USP (CEPANN), Coleção Entomológica Adolph Hempel do Instituto Biológico (CEAH), Illinois Natural History Survey: Insect Collection (INHS), Yale Peabody Museum (YPM) e Smithsonian Institution (NMNH/SI),

As referências consultadas por meio de buscas no Google Scholar foram às seguintes: FLUKE (1937); BEQUART (1943); FLUKE (1945); FISHER (1947); ZIKAN & WYGODZINSKY (1948); FISHER (1952); CAMRAS (1957); GUIMARÃES (1961, 1963); REICHARDT (1964); EVANS (1965, 1966); ALLEN (1967); MARTINS (1971); GRAZIA-VIEIRA (1972); MEINANDER (1974); HERMANN (1979); DELONG (1980a, 1980b); JOHNSON (1981); GERDES (1984); KIMSEY (1985); COELHO *et al.* (1989); WIRTH & FELIPPE-BAUER (1989); SHAFFER (1991); WIRTH (1991); MARINONI *et al.* (1992); WIRTH & SPINELLI (1992); BICHO & BOHART (1993); URBAN (1993); ALMEIDA & LIMA (1995); DOMÍNGUEZ (1995); GRAF (1995); JUÑENTE & LOIACONO (1995); MARTINS & GALILEO (1995); URBAN (1995a, 1995b); LUGO-ORTIZ & MARTINS & GALILEO (1996); McCAFFERTY (1996a, 1996b); PENTEADO-DIAS (1996); GELLER-GRIMM (1997); GRAF & FUMAGAI (1997); MARTINS & GALILEO (1997); MILLEO *et al.* (1997); ZABALLOS & MATEUS (1997); ALMEIDA (1998); DIAS (1998); NAPP & REYNAUD (1998); BREMER & TRIPLEHORN (1999); GRAF & MARZAGÃO (1999); SILVA (1999); FONSECA & VIEIRA (2000); HANSSON (2000); ROTHERAY *et al.* (2000); GALILEO & MARTINS (2001); HICKEL *et al.* (2001); LOIACONO *et al.* (2001); MARTINS & GALILEO (2001); MOLINERI (2001); TOMA (2001); NIESER & LOPEZ-RUF (2001); TOMA & GUIMARÃES (2001); BOROWIEC (2002); GRAF & FUMAGAI (2002); NUNEZ & COURI (2002); NIESER & CHEN (2002); URBAN (2002); GARCIA *et al.* (2003); GRACIOLLI (2003); GUMOVSKY & BOUCEK (2003); IRMLER (2003); STEBNICKA (2003); TOMA (2003); ZANOL (2003); SANTOS-SILVA

& MARTINS (2004); TREMATERRA & BROWN (2004); ALE-ROCHA (2004); MUSETTI & JOHNSON (2004); STEBNICKA (2004); URURAHY-RODRIGUES (2004); FORTES & GRAZIA (2005); GALILEO & MARTINS (2005); GRACIANI *et al.* (2005); STEBNICKA (2005); ARAUJO-SIQUEIRA & ALMEIDA (2006); MARCONDES *et al.* (2006); NIHEI & PANSONATO (2006); HOVORE & SANTOS-SILVA (2007); NAPP (2007); RAVANELLO (2007); STEBNICKA (2007); WENDT & CARVALHO (2007); CATERINO & TISHECHKIN (2008); COSTA *et al.* (2008); KERZHNER & KONSTANTINOV (2008); KRUG & ALVES-DOS-SANTOS (2008); LAMAS & MELLINGER (2008); MARTINS & GALILEO (2008); SCARBROUGH (2008); SHPELEY & BALL (2008); GALILEO & MARTINS (2009); GOMES *et al.* (2009); IRMLER (2009); NAPP (2009); RIBEIRO & ESTÉVEZ (2009); WENDT & CARVALHO (2009); FERREIA & HENRY (2010); ARAGÃO & MONNÉ (2011); CLARKE *et al.* (2011); FROELICH (2011); JESÚS-BONILLA *et al.* (2011); LUTINSKI *et al.* (2011); MOREIRA *et al.* (2011); SHIMBORI & PENTEADO-DIAS (2011); FAVRETTO (2012).

RESULTADOS E DISCUSSÃO

Foram registradas 1328 espécies de insetos no oeste de Santa Catarina (Tabela 1). Ao todo foram registradas 17 ordens, sendo que as ordens com maior riqueza de espécies foram Hymenoptera (382 espécies), Coleoptera (230 espécies) e Lepidoptera (199 espécies) (Figura 2). Na Mata Atlântica do Estado do Rio de Janeiro, em um levantamento usando metodologia similar COURI *et al.* (2009), registraram 3120 espécies de insetos, e as ordens com maior riqueza de espécies foram Coleoptera (1314 espécies), Diptera (659 espécies) e Hemiptera (453 espécies).

Adicionalmente, as famílias com maior riqueza foram Formicidae com 13,85% (n=184 espécies) do total de espécies registradas, seguida das famílias Nymphalidae e Apidae, ambas com 5,57%

(n=74) de espécies e Phlaeothripidae com 5,12% (n=68) (Figura 3), nenhuma destas famílias foi abordada por COURI *et al.* (2009). A ordem que apresentou maior número de famílias foi Hemiptera com 24 famílias, seguida de Hymenoptera com 21 e Coleoptera com 20 (Figura 4).

No estudo de COURI *et al.* (2009), a família que apresentou maior riqueza de espécies foi Cerambycidae com 1149 representantes, enquanto no presente trabalho foram registradas apenas 43 espécies para esta família. A segunda família que apresentou maior riqueza para COURI *et al.* (2009) foi Cicadellidae com 340 espécies, que, no presente estudo foi representada por 40 espécies.

Dentre as famílias com maior riqueza de espécies no presente estudo, Formicidae (Hymenoptera) representa 7,36% do total de espécies conhecidas desta família para o Brasil, Apidae representou 4,41% do total registrado no Brasil (MELO *et al.* 2012), Nymphalidae representou 9,25% da riqueza de espécies nacional (DUARTE *et al.* 2012), Phlaeothripidae (Thysanoptera) representou 19,26% das espécies com ocorrência registrada para o Brasil (MONTEIRO & MOUND 2012).

No oeste de Santa Catarina existem alguns levantamentos realizados com algumas ordens de Hexapoda que ajudam expor um pouco da diversidade desta classe na região em questão. Com a ordem Odonata, há o trabalho de RAVANELLO (2007), em que foi realizado um levantamento em nove rios da região (rios Irani, Xaxim, Taquaruçu, Lajeado Bonito, Lambedor, Lajeado São José, Iracema, Palmitos e São Domingos). Com a ordem Orthoptera existem os estudos de GRACIANI *et al.* (2005) e LUTINSKI *et al.* (2011), ambos realizados no município de Chapecó.

Na ordem Diptera há o trabalho de MARCONDES *et al.* (2006) sobre Culicidae e o trabalho de GARCIA *et al.* (2003) sobre Tephritidae. Para a ordem Hymenoptera há o trabalho de KRUG & ALVES-DOS-SANTOS (2008) em Porto União com as famílias Halictidae, Apidae, Megachilidae, Andrenidae e Colletidae. Enquanto que com a família Formicidae podem ser citados os trabalhos de SILVA (1999) abrangendo todo o oeste de Santa Catarina, SILVA & SILVESTRE (2000, 2004) no município de Seara, LUTINSKI & GARCIA (2005) e LUTINSKI *et al.* (2008) no município de Chapecó.

Relacionado a ordem Lepidoptera há o estudo de FAVRETTO (2012) no município de Joaçaba. Referente à ordem Hemiptera há o trabalho de HICKEL *et al.* (2001) em Videira e com insetos de uma forma geral há o trabalho de GARCIA *et al.* (2004) em lavouras de milho (*Zea mays* Linnaeus) no município de Arvoredo.

Percebe-se que são poucos os trabalhos sistematizados que se dedicam ao levantamento de insetos na região oeste de Santa Catarina, tornando sua entomofauna ainda pouco estudada. Esta ausência de dados pode implicar em decisões erradas quanto a ações conservacionistas na região, havendo então a importância de se conhecer esta parcela da fauna.

Desta forma, no presente trabalho é apresentada uma lista que representa uma pequena parcela da biodiversidade da região oeste de Santa Catarina, pois 1328 espécies é um valor baixo, representando 1,47% de uma riqueza de espécies estimada em 90000 para o Brasil (RAFAEL *et al.* 2012). No entanto, certamente esse é o primeiro passo na reunião de informações desta natureza, permitindo o rápido acesso ao conhecimento agora disponível neste trabalho.

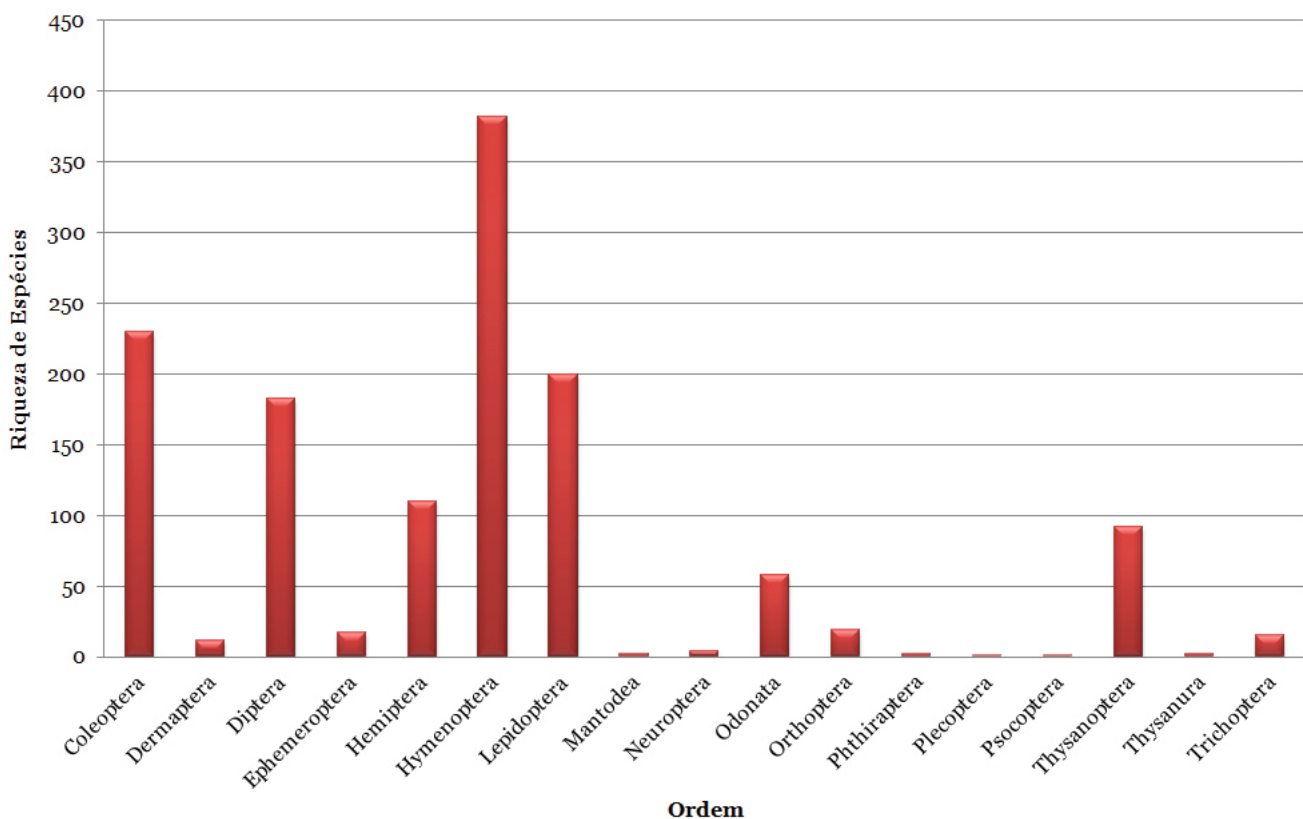


Figura 2. Riqueza de espécies por ordem de Hexapoda registradas no oeste do Estado de Santa Catarina, Brasil.

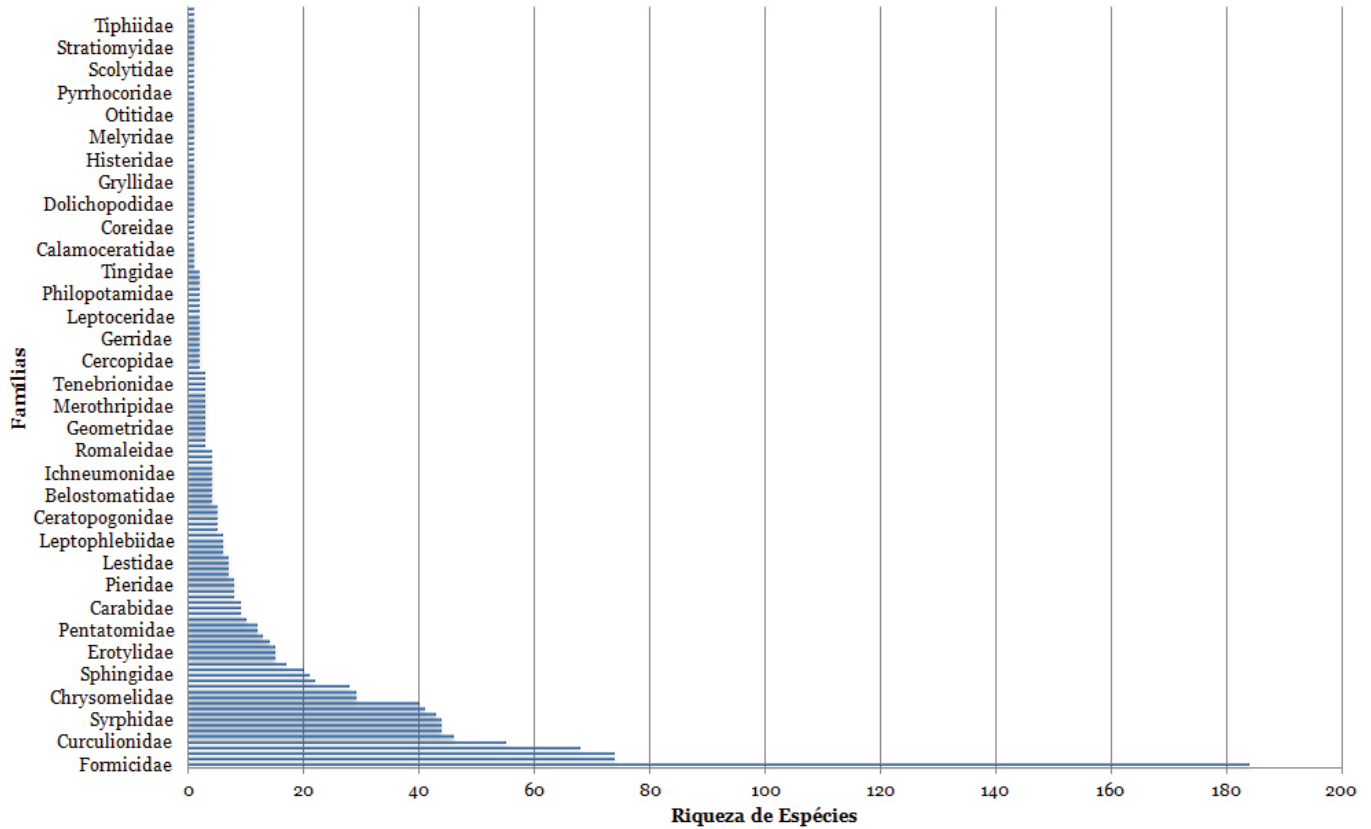


Figura 3. Riqueza de espécies em cada família registradas no oeste do Estado de Santa Catarina, Brasil.

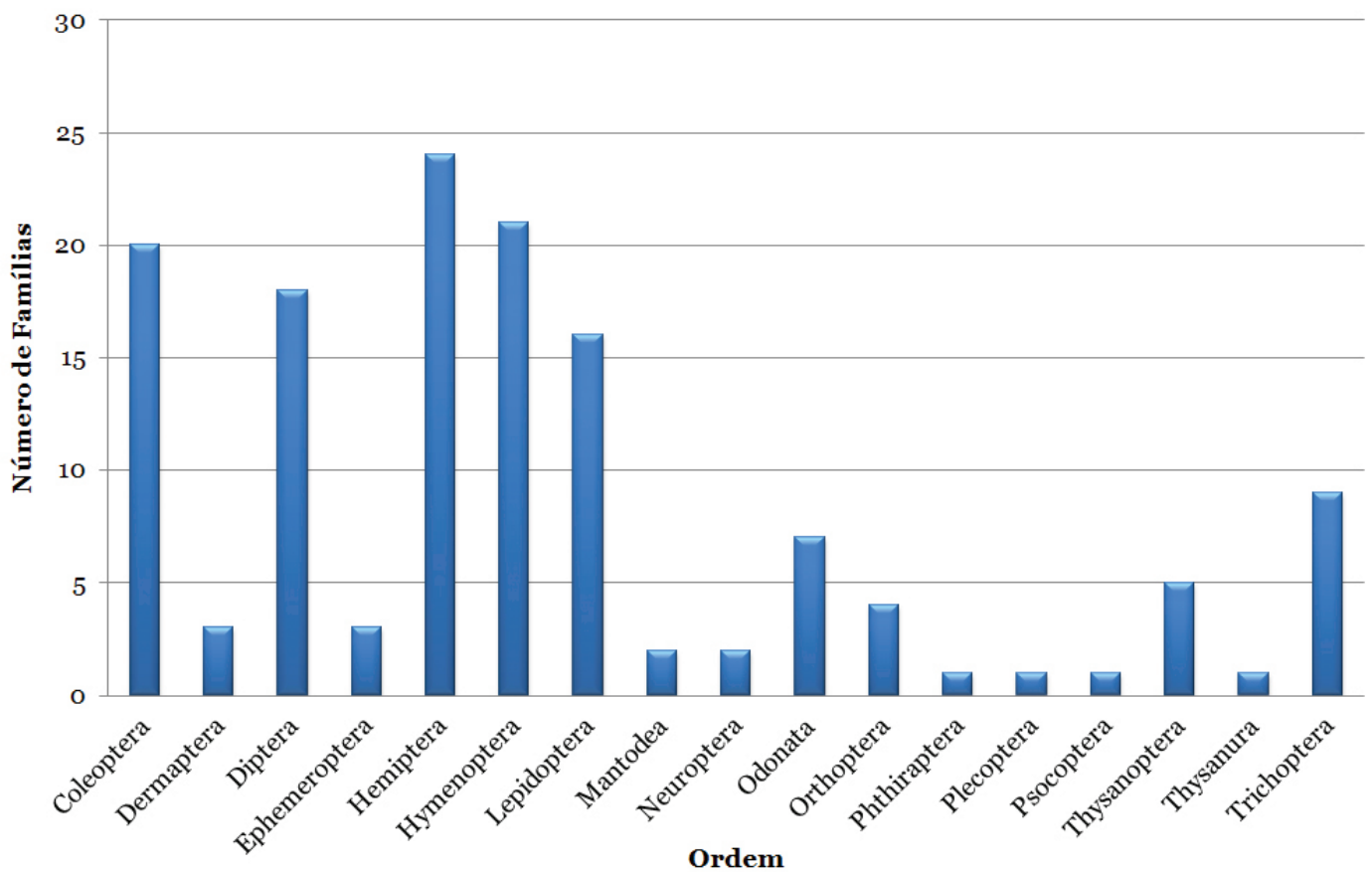


Figura 4. Número de famílias registradas em cada ordem no oeste do Estado de Santa Catarina, Brasil.

Tabela 1. Lista das espécies de insetos registradas no oeste do Estado de Santa Catarina, Brasil.

Ordem/ Família	Espécie	Ordem/ Família	Espécie
Thysanura			<i>Dythemis</i> sp.
Machilidae	<i>Machilellus plaumanni</i> Wygodzinsky		<i>Elasmothemis</i> sp.
	<i>Machilellus santacatarinensis</i> Wygodzinsky		<i>Erythrodiplax</i> sp.
Plecoptera			<i>Erythrodiplax connata</i> Burmeister
Perlidae	<i>Kempnyia kaingang</i> Froehlich		<i>Gynothemis</i> sp.
Mantodea			<i>Idiataphe</i> sp.
Vatidae	<i>Brunneria longa</i> Giglio-Tos		<i>Macrothemis</i> sp.
Mantoididae	<i>Mantodea luteola</i> Westwood		<i>Micrathyria</i> sp.
Psocoptera			<i>Neocordulia</i> sp.
Psocidae	<i>Psococerastis fasciata</i> Mockford		<i>Orthemis</i> sp.
Phthiraptera			<i>Pantala</i> sp.
Hoplopleuridae	<i>Hoplopleura fonsecai</i> Werneck		<i>Pantala flavescens</i> Fabricius
	<i>Hoplopleura affinis</i> Burmeister		<i>Perithemis</i> sp.
Ephemeroptera			<i>Perithemis mooma</i> Kirby
Baetidae	<i>Americabaetis alphas</i> Lugo-Ortiz & McCafferty		<i>Perithemis waltheri</i> Ris
	<i>Americabaetis labiosus</i> Lugo-Ortiz & McCafferty		<i>Planiplax</i> sp.
	<i>Americabaetis titthion</i> Lugo-Ortiz & McCafferty		<i>Tramea</i> sp.
	<i>Paracloeodes leptobranchus</i> Lugo-Ortiz & McCafferty		<i>Tramea cophysa</i> Hagen
	<i>Cryptonympha copiosa</i> Lugo-Ortiz & McCafferty		
Leptohyphidae	<i>Tricorythopsis gibbus</i> Allen	Zygoptera	<i>Hetaerina</i> sp.
	<i>Leptohyphes plaumanni</i> Allen		<i>Mnesarete</i> sp.
	<i>Trichorythodes barbatus</i> Allen	Calopterygidae	<i>Argentagrion ambiguum</i> Ris
	<i>Trichorythodes bullus</i> Allen		<i>Homeoura chelifera</i> Selys
Leptophlebiidae	<i>Thraulodes traverae</i> Thew		<i>Acanthagrion</i> sp.
	<i>Thraulodes daidaleus</i> Thew		<i>Argia</i> sp.
	<i>Ulmeritoides uruguayensis</i> Traver		<i>Argia amethystoides</i> Cook
	<i>Ulmeritoides patagiatus</i> Thew		<i>Ischnura</i> sp.
	<i>Ulmeritus balteatus</i> Thew		<i>Ischnura capreolus</i> Hagen
	<i>Ulmeritoides haarupi</i> Esben-Petersen		<i>Ischnura fluviatilis</i> Selys
Odonata			<i>Leptobasis</i> sp.
Anisoptera			<i>Oxyagrion</i> sp.
Aeshnidae	<i>Castoraeschna</i> sp.		<i>Oxyagrion terminale</i> Selys
	<i>Coryphaeschna</i> sp.		<i>Telebasis carmesina</i> Calvert
	<i>Gynacantha</i> sp.		<i>Telebasis theodori</i> Navás
	<i>Limnetron</i> sp.		
	<i>Rhionaeschna</i> sp.		Megapodagrionidae
	<i>Remartinia</i> sp.		<i>Heteragrion</i> sp.
	<i>Aeshna</i> sp.		<i>Lestes auritus</i> Hagen in Selys
	<i>Rhionaeschna cornigera</i> Brauer		<i>Lestes bipupullatus</i> Calvert
Gomphidae	<i>Phyllocycla</i> sp.		<i>Lestes paulistus</i> Calvert
	<i>Progomphus</i> sp.		<i>Lestes pictus</i> Hagen in Selys
	<i>Tibiogomphus</i> sp.		<i>Lestes quadristriatus</i> Calvert
	<i>Gomphoides</i> sp.		<i>Lestes spatula</i> Fraser
Libellulidae	<i>Aphylla</i> sp.		<i>Lestes tricolor</i> Erichson
	<i>Orthemis plaumanni</i> Buckholz		
	<i>Brechmorhoga</i> sp.		Orthoptera
	<i>Cannaphila</i> sp.		<i>Abracris flavolineata</i> De Geer
	<i>Dasythemis</i> sp.		<i>Allotruxalis strigata</i> Giglio-Tos
			<i>Amblytropidia sola</i> Rehn
			<i>Cylindrotettix chacoensis</i> Roberts
			<i>Dichroplis misionensis</i> Carbonell
			<i>Eurotettix lilloanus</i> Liebermann

Continua...

Ordem/ Família	Espécie	
Acrididae	<i>Metaleptea brevicornis adspersa</i> Johannson	
	<i>Orphulella punctata</i> De Geer	
	<i>Parorphula graminea</i> Bruner	
	<i>Rhammatocerus brunneri</i> Giglio-Tos	
	<i>Ronderosia bergi</i> Stal	
	<i>Schistocerca flavofasciata</i> De Geer	
	<i>Cornops aquaticum</i> Bruner	
	<i>Cornops frenatum</i> Roberts & Carbonell	
Romaleidae	<i>Chromacris speciosa</i> Thunberg	
	<i>Staleochlora viridicata</i> Serville	
	<i>Xyleus discoideus</i> Serville	
	<i>Zoniopoda tarsata</i> Serville	
Tridactylidae		
Gryllidae	<i>Gryllus assimilis</i> Fabricius	
Dermaptera		
Forficulidae	<i>Doru</i> sp.	
	<i>Doru luteipes</i> Scudder	
Labiduridae	<i>Labidura xanthopus</i> Stal	
	<i>Labidura riparia</i> Pallas	
Spongiphoridae	<i>Spongiphora bormansi</i> Burr	
	<i>Spongiphora buprestoides</i> Kirby	
	<i>Spongiphora croceipennis</i> Serville	
	<i>Vostox</i> sp.	
	<i>Sparatta</i> sp.	
	<i>Kleter</i> sp.	
Phlaeothripidae	<i>Ancistrogaster</i> sp.	
	Thysanoptera	
	<i>Copiothrips subglaber</i> Hood	
	<i>Gastrothrips plaumanni</i> Hood	
	<i>Terthrothrips bucculentus</i> Hood	
	<i>Terthrothrips brunneus</i> Hood	
	<i>Acanthothrips palmi</i> Hood	
	<i>Copiothrips fuscifrons</i> Hood	
	<i>Plemmelothrips defectus</i> Hood	
	<i>Phragmothrips paulus</i> Hood	
	<i>Pedothrips nigrinus</i> Hood	
	<i>Eurythrips pusillus</i> Hood	
	<i>Terthrothrips impolitus</i> Hood	
	<i>Terthrothrips fuscatus</i> Hood	
	<i>Hydiothrips tessellatus</i> Hood	
	<i>Holopothrips balteatus</i> Hood	
	<i>Malacothrips mediator</i> Hood	
	<i>Orthothrips saltuarius</i> Hood	
	<i>Orthothrips divergens</i> Hood	
	<i>Copiothrips flaviventris</i> Hood	
<i>Terthrothrips percultus</i> Hood		
<i>Copiothrips fulvescens</i> Hood		
<i>Smicrothrips particula</i> Hood		

Ordem/ Família	Espécie
Phlaeothripidae	<i>Hoplothrips testaceus</i> Hood
	<i>Lissothrips eburifer</i> Hood
	<i>Terthrothrips viduus</i> Hood
	<i>Terthrothrips bollifer</i> Hood
	<i>Lissothrips ventralis</i> Hood
	<i>Terthrothrips irretitus</i> Hood
	<i>Copiothrips brasiliensis</i> Hood
	<i>Lissothrips flavidus</i> Hood
	<i>Lissothrips tricosus</i> Hood
	<i>Eurythrips alarius</i> Hood
	<i>Malacothrips fasciatus</i> Hood
	<i>Eurythrips hemimeres</i> Hood
	<i>Schazothrips anadenus</i> Hood
	<i>Erksothrips bucca</i> Hood
	<i>Chthonothrips nigrocinctus</i> Hood
	<i>Eurythrips umbrisetis</i> Hood
	<i>Terthrothrips hebes</i> Hood
	<i>Copiothrips ustulatus</i> Hood
	<i>Eurythrips elongatus</i> Hood
	<i>Eurythrips conformis</i> Hood
	<i>Eurythrips musivi</i> Hood
	<i>Trypanothrips coxalis</i> Hood
	<i>Terthrothrips bucculentus</i> Hood
	<i>Eurythrips striolatus</i> Hood
	<i>Chorithrips heptatoma</i> Hood
	<i>Chamaeothrips jucundus</i> Hood
	<i>Malacothrips tessellatus</i> Hood
	<i>Gastrothrips fumipennis</i> Hood
	<i>Terthrothrips balteatus</i> Hood
	<i>Symphiothrips caliginosus</i> Hood
	<i>Phthirothrips longiceps</i> Hood
	<i>Eurythrips nigriceps</i> Hood
	<i>Mystrothrips clavatoris</i> Hood
	<i>Eurythrips occipitalis</i> Hood
	<i>Eurythrips cruralis</i> Hood
	<i>Preeriella marginata</i> Hood
	<i>Terthrothrips carens</i> Hood
	<i>Eschatothrips cerinus</i> Hood
	<i>Preeriella fumosa</i> Hood
	<i>Terthrothrips peltatus</i> Hood
	<i>Porcothrips citricornis</i> Hood
	<i>Terthrothrips irretitus</i> Hood
	<i>Terthrothrips serratus</i> Hood
	<i>Eurythrips peccans</i> Hood
	<i>Carathrips impensus</i> Hood
	<i>Holothrips amplus</i> Hood
	<i>Preeriella discors</i> Hood

Continua...

Ordem/ Família	Espécie	
Thripidae	<i>Chirothrips nigriceps</i> Hood	
	<i>Frankliniella desantisi</i> Sakimura & O'Neill	
	<i>Frankliniella konoii</i> Sakimura & O'Neill	
	<i>Leucothrips pictus</i> Hood	
	<i>Plesiothrips maculosus</i> Hood	
	<i>Prionohiprips procerus</i> Hood	
	<i>Pseudodendrothrips alboniger</i> Hood	
	<i>Pseudothrips interruptus</i> Hood	
	<i>Schistothrips quadratus</i> Hood	
	<i>Sericothrips daedalus</i> Hood	
Aeolothripidae	<i>Franklinothrips lineatus</i> Hood	
	<i>Stomatothrips rotundus</i> Hood	
	<i>Erythrothrips loripes</i> Hood	
Heterothripidae	<i>Heterothrips decoratus</i> Hood	
	<i>Heterothrips angusticeps</i> Hood	
	<i>Aulacothrips dictyotus</i> Hood	
Merothripidae	<i>Heterothrips bicolor</i> Hood	
	<i>Merothrips tympanis</i> Hood	
	<i>Merothrips mirus</i> Crawford	
	<i>Merothrips plaumanni</i> Crawford	
Hemiptera		
Belostomatidae	<i>Belostoma candidulum</i> Montandon	
	<i>Belostoma sanctulum</i> Montandon	
	<i>Belostoma noualhieri</i> Montandon	
	<i>Belostoma plebejum</i> Stal	
Gerridae	<i>Limnogonus ignotus</i> Drake & Harris	
	<i>Metrobates vigilis</i> Drake	
Pentatomidae	<i>Neotrephes usingeri</i> China	
	<i>Mayrinia curvidens</i> Mayr	
	<i>Serdia concolor</i> Ruckes	
	<i>Serdia indistincta</i> Fortes & Grazia	
	<i>Serdia limbatipennis</i> Stal	
	<i>Serdia bicolor</i> Fortes & Grazia	
	<i>Serdia maxima</i> Fortes & Grazia	
	<i>Serdia calligera</i> Stal	
	<i>Nezara viridula</i> Linnaeus	
	<i>Piezodorus guildinii</i> Westwood	
	<i>Edessa</i> sp.	
	<i>Podisus nigrispinus</i> Dallas	
	<i>Acrosternum brasicola</i> Rolston	
	Nabidae	<i>Pagasa fuscipennis</i> Reuter
		<i>Ambracius dufouri</i> Stal
Miridae	<i>Fulvius guapimirinus</i> Carvalho & Costa	
	<i>Fulvius quadristillatu</i> Carvalho & Costa	
	<i>Fulvius stillatipennis</i> Stal	

Ordem/ Família	Espécie
Naucoridae	<i>Limnocoris aculabrum</i> La Rivers
	<i>Limnocoris maculiceps</i> Montandon
	<i>Limnocoris pusillus</i> Montandon
Tingidae	<i>Corythucha clara</i> Drake & Hambleton
	<i>Zetekella pulla</i> Drake & Plaumann
Reduvidae	<i>Pselliopus</i> sp.
	<i>Stenolemus plaumanni</i> Wygodzinsky
	<i>Zelurus brunneus plaumanni</i> Lent & Wygodzinsky
	<i>Zelus</i> sp.
Pyrrhocoridae	<i>Elasmocoris comptus</i> Harris & Drake
	<i>Reduvis armillatus</i> Lethierry & Severin
Delphacidae	<i>Geocoris</i> sp.
	<i>Columbisoga (Columbisodes) saracura</i> Fennah
Aetalionidae	<i>Aethalion reticulatum</i> Linnaeus
	<i>Deois schach</i> Fabricius
Cercopidae	<i>Deois flavopicta</i> Stall
	<i>Subrasaca austera</i> Young
	<i>Molomea lineiceps</i> Young
	<i>Sonesimia grossa</i> Signoret
	<i>Balclutha obunca</i> Blocker
	<i>Subrasaca atronasa</i> Young
	<i>Nullana elbana</i> Delong & Martinson
	<i>Agallia albidula</i> Uhler
	<i>Agalliana ensigera</i> Oman
	<i>Bucephalogonia xenthophis</i> Berg
Cicadellidae	<i>Dilobopterus dispar</i> Germar
	<i>Ferrariana trivittata</i> Signoret
	<i>Hortensia similis</i> Walker
	<i>Oncometopia</i> sp.
	<i>Plesiommata corniculata</i> Young
	<i>Syncharina punctatissima</i> Signoret
	<i>Amblicephalus marginellanus faminoides</i> Linnavuori
	<i>Atanus</i> sp.
	<i>Bahita</i> sp.
	<i>Balclutha hebe</i> Kerk
	<i>Chlorotettix minimus</i> Baker
	<i>Copididonus vittulatus</i> Berg
	<i>Exitianus obscurinervis</i> Stal
	<i>Graminella striatella</i> Linnavuori
	<i>Haldorus</i> sp.
<i>Menosoma cincta</i> Osborn & Ball	
<i>Osbornellus lamellaris</i> Linnavuori	
<i>Planicephalus flavitta</i> Berg	
<i>Spangbergiella uruguayensis</i> Berg	
<i>Stirellus picinus elegantulus</i> Linnavuori	
<i>Unerus colonus</i> Uhler	
<i>Frequenamia cavifrons</i> Linnavuori	

Continua...

Ordem/ Família	Espécie
Cicadellidae	<i>Frequenamia saranensis</i> Osborn
	<i>Frequenamia spiniventris</i> Linnavuori
	<i>Gypona</i> sp.
	<i>Gypona vireta</i> DeLong
	<i>Gypona anfracta</i> Delong & Linnavuori
	<i>Gypona lasua</i> DeLong
	<i>Empoasca</i> sp.
	<i>Protalebrella brasiliensis</i> Baker
Membracidae	<i>Ceresa ustulata</i> Fairmaire
	<i>Ceresa brunnicornis</i> Germar
	<i>Philya inflata</i> Metcalf
Aphididae	<i>Rhopalosiphum</i> sp.
Cicadidae	<i>Cicada</i> sp.
Lygaeidae	<i>Ischnodemus proprius</i> Slater
	<i>Cymus</i> sp.
	<i>Xenoblissus lutzi</i> Barber
Cydnidae	<i>Dallasiellus ovalis</i> Froeschner
	<i>Onalips neogeus</i> Froeschner
Aradidae	<i>Glyptocoris sejunctus</i> Harris & Drake
	<i>Pictinus fictus</i> Kormilev
	<i>Pictinus rhombocarinata</i> Kormilev
	<i>Mezira fritzi</i> Kormilev
	<i>Notapictinus terminalis</i> Kormilev
	<i>Dihyobogaster plana</i> Kormilev
	<i>Neuroctenus longiusculus</i> Kormilev
	<i>Dihyobogaster plaumanni</i> Kormilev
	<i>Glyptocoris confusus</i> Kormilev
	<i>Diphyllonotus brachypterus</i> Kormilev
	<i>Aneurus plaumanni</i> Kormilev
	<i>Artagera plaumanni</i> Kormilev
	<i>Calisius brasiliensis</i> Kormilev
	<i>Calisiopsis brasiliensis</i> Kormilev
	<i>Pictinus brachypterus</i> Drake & Kormilev
	<i>Microvelia novana</i> Drake & Plaumann
	Veliidae
<i>Husseyella halophila</i> Drake	
Coreidae	<i>Leptoglossus lonchoides</i> Allen
Enicocephalidae	<i>Oncycocotes</i> sp.
Saldidae	<i>Saldula scitula</i> Drake & Hottes
Coleoptera	
Cerambycidae	<i>Trachyderes thoracicus</i> Oliver
	<i>Acanthoderes versicolor</i> Melzer
	<i>Ischasia cuneiformis</i> Fisher
	<i>Ischasia cazieri</i> Fisher
	<i>Odontocera bivitticollis</i> Fisher
	<i>Odontocera melzeri</i> Fisher
	<i>Ommata (Eclipta) lateralis</i> Fisher
	<i>Ommata (Eclipta) brasiliensis</i> Fisher

Ordem/ Família	Espécie
Cerambycidae	<i>Ommata (Rhopalessa) atripes</i> Fisher
	<i>Rhopalessa clavicornis</i> Bates
	<i>Rhopalessa demissa</i> Melzer
	<i>Estolomimus solidus</i> (= <i>Neostola solida</i> ?) Breuning
	<i>Estolomimus curtus</i> (= <i>Estola curta</i>) Breuning
	<i>Estolomimus pulvereus</i> Martins & Galileo
	<i>Xenofrea apicalis</i> Melzer
	<i>Xenofrea albofasciata</i> Galileo & Martins
	<i>Anisopeplus perplexus</i> Melzer
	<i>Rhopalophora neivai</i> Mendes
	<i>Rhopalophora collaris</i> Germar
	<i>Cometes hirticornis</i> Lapeletier & Audinet-Serville
	<i>Aleiphaquilon plaumanni</i> Martins
	<i>Gnomidolon v. varians</i> Gounelle
	<i>Tetraibidion ephimerum</i> Martins
	<i>Minibidion minusculum</i> Martins
	<i>Tropidion s. signatum</i> Serville
	<i>Compsibidion</i> sp.
	<i>Compsa multiguttata</i> Melzer
	<i>Urangaua analis</i> Melzer
	<i>Megacyllene (Megacyllene) unicolor</i> Fuchs
	<i>Megacyllene (Megacyllene) mellyi</i> Chevrolat
	<i>Megacyllene (Megacyllene) castanea</i> Laporte & Gory
	<i>Hesyche inermicollis</i> Breuning
	<i>Aglaoschema viridipenne</i> Thomson
	<i>Aglaoschema erythrocephala</i> Thomson
	<i>Aglaoschema ventrale</i> Germar
	<i>Aglaoschema prasinipenne</i> Lucas
	<i>Cometes melzeri</i> Santos-Silva & Martins
	<i>Callisema socium</i> Martins & Galileo
	<i>Oncideres captiosa</i> Martins
	<i>Callideriphus flavipennis</i> Melzer
<i>Coccoderus novempunctatus</i> Germar	
<i>Psygmatoceus wagleri</i> Perty	
<i>Otoglossa tuberculosa</i> Chaudoir	
<i>Tetragonoderus deuvei</i> Shpeley & Ball	
<i>Tetragonoderus quadriguttatus</i> Dejean	
<i>Helluobrochus ares</i> Reichardt	
Carabidae	<i>Lebia tendicula</i> Liebke
	<i>Lebia concina</i> Germar
Chrysomelidae	<i>Cicindela</i> sp. Linnaeus
	<i>Anillinus minor</i> Zaballos & Mateu
	<i>Anillinus magnus</i> Zaballos & Mateu
	<i>Agroiconota inedita</i> Boheman
	<i>Agroiconota tristriata</i> Fabricius
	<i>Charidotella immaculata</i> Olivier
	<i>Charidotella recidiva</i> Spaeth

Continua...

Ordem/ Família	Espécie	Ordem/ Família	Espécie
Chrysomelidae	<i>Charidotella vinula</i> Boheman	Coccinellidae	<i>Hyperaspis</i> sp. 3
	<i>Charidotis auroguttata</i> Boheman		<i>Hyperaspis</i> sp. 4
	<i>Charidotis consentanea</i> Boheman		<i>Hyperaspis ceciliae</i> Crotch
	<i>Charidotis gemellata</i> Boheman		<i>Hyperaspis crucifera</i> Mulsant
	<i>Charidotis mansueta</i> Boheman		<i>Hyperaspis hexastigma</i> Mulsant
	<i>Charidotis ocularis</i> Boheman		<i>Hyperaspis matronata</i> Mulsant
	<i>Chelymorpha inflata</i> Boheman		<i>Hyperaspis quadrina</i> Mulsant
	<i>Coptocycla adamantina</i> Boheman		<i>Neda callispilota</i> Guérin-Ménéville
	<i>Coptocycla fastidiosa</i> Boheman		<i>Oryssomus subterminatus</i> Mulsant
	<i>Cteisella confusa</i> Boheman		<i>Pentilia egena</i> Mulsant
	<i>Cteisella ramosa</i> Spaeth		<i>Pseudoazyza nana</i> Marshall
	<i>Hybosa acutangula</i> Spaeth		<i>Pseudoryssomus</i> sp.
	<i>Maecolaspis jolivetii</i> Bechyne		<i>Psyllobora bicongregata</i> Boheman
	<i>Metriona elatior</i> Klug		<i>Psyllobora distinguenda</i> Crotch
	<i>Microctenochira optata</i> Boheman		<i>Psyllobora hybrida</i> Mulsant
	<i>Microctenochira similata</i> Boheman		<i>Psyllobora gratiosa</i> Mader
	<i>Plagiometriona punctatissima</i> Boheman		<i>Psyllobora meticulosa</i> Mulsant
	<i>Plagiometriona tenella</i> Klug		<i>Psyllobora nana</i> Mulsant
	<i>Cephaloleia linkei</i> Uhmann		<i>Rhizobius lophantae</i> Blaisdell
	<i>Hibosispa nítida</i> Uhmann		<i>Scymnus</i> sp.
<i>Xenochalepus trilineatus utraque</i> Uhmann	<i>Stethorus</i> sp.		
<i>Diabrotica speciosa</i> Germar	<i>Zagloba</i> sp.		
<i>Cephalobia</i> sp.	Histeridae	<i>Hippeustister</i> sp.	
<i>Clinorispia</i> sp.	Lymexylidae	<i>Melitomma brasiliense</i> Murray	
<i>Pavadicatelia</i> sp.		<i>Melitomma</i> sp.	
<i>Gordonoryssomus deyrollei</i> Crotch	Scarabaeidae	<i>Ataenius clitellarius</i> Petrovitz	
<i>Gordonoryssomus delicatus</i> Almeida & de Moura Lima		<i>Ataenius lenkoi</i> Petrovitz	
<i>Neocalvia anastomozans</i> Crotch		<i>Ataenius plaumanni</i> Petrovitz	
<i>Neocalvia fulgurata</i> Mulsant		<i>Ataenius londrinae</i> Stebnicka	
<i>Exoplectra columba</i> Costa, Almeida & Correa		<i>Ataenius catarinaensis</i> Stebnicka	
<i>Cycloneda sanguinea</i> Linnaeus		<i>Ataenius columbicus</i> Harold	
<i>Cycloneda pulchella</i> Klug		<i>Canthon</i> sp.	
<i>Hinda uncinata</i> Mulsant		<i>Enema</i> cf. <i>pan</i> Fabricius	
<i>Cyra ceciliae</i> Crotch		<i>Gymnetis</i> sp.	
<i>Cyra hybridula</i> Crotch		<i>Megasoma hector</i> Gory	
<i>Cyra glyphica</i> Mulsant	Staphylinidae	<i>Stereocephalus seriatipennis</i> Arribalzaga	
<i>Psyllobora camargoi</i> Almeida		<i>Nacaeus spegazzini</i> Bernhauer	
<i>Psyllobora plaumanni</i> Almeida	<i>Corticeus notialis</i> Bremer & Triplehorn		
<i>Achryson surinamum</i> Linnaeus	Tenebrionidae	<i>Corticeus abditus</i> Bremer & Triplehorn	
<i>Aulis guttata</i> Sicard		<i>Lagria villosa</i> Fabricius	
<i>Azia bioculata</i> Gordon	<i>Hadromeropsis (Hadromeropsis) plebeia</i> Howden		
<i>Brachiantha</i> sp.	<i>Omolabus plaumanni</i> Voss		
<i>Coleomegilla quadrifasciata</i> Schönherr	<i>Pandeletrius</i> sp.		
<i>Cryptognatha</i> sp.	Curculionidae	<i>Steriobaris</i> sp.	
<i>Eriopis conxa</i> Germar		<i>Themeropsis</i> sp.	
<i>Hyperaspis</i> sp. 1		<i>Zygops</i> sp.	
<i>Hyperaspis</i> sp. 2		<i>Eucalandra luteosignata</i> Blanchard	

Continua...

Ordem/ Família	Espécie	Ordem/ Família	Espécie
	<i>Sitophilus zeamais</i> Mots		<i>Gyretes gibbosus</i> Ochs
	<i>Amphicranus rasilis</i> Schedl	Gyrinidae	<i>Gyretes latipes</i> Ochs
	<i>Amphicranus truncatorum</i> Schedl		<i>Gyretes minusculus</i> Ochs
	<i>Ceratolepis barbatus</i> Schedl		<i>Gyretes tarsalis</i> Ochs
	<i>Chramesus aberrans</i> Schedl	Dytiscidae	<i>Amarodytes plaumanni</i> Gschwendtner
	<i>Chramesus setiger</i> Schedl	Melyridae	<i>Astylus variegatus</i> Germar
	<i>Cnemonyx creber</i> Schedl	Hydraenidae	<i>Parhydraenida</i> sp.
	<i>Cnemonyx minor</i> Schedl	Colydiidae	<i>Colydidium catarinae</i> Slipinski
	<i>Cnesinus dryographus</i> Schedl	Corylophidae	<i>Haplicnema</i> sp.
	<i>Cnesinus laevicollis</i> Schedl		<i>Scalidia cylindricollis</i> Lacordaire
	<i>Cnesinus nova-teutonicus</i> Schedl	Cucujidae	<i>Catagenus asper</i> Slipinski
	<i>Corthyocyclon ustum</i> Schedl		<i>Telephanus plaumanni</i> Nevermann
	<i>Corthylus nudipennis</i> Schedl		<i>Aegithus chalybaeus</i> Duponchel
	<i>Cryptocleptes plaumanni</i> Schedl		<i>Aegithus clavicornis</i> Linnaeus
	<i>Gnathocranus nova-teutonicus</i> Schedl		<i>Aegithus</i> sp.
	<i>Hexacolus glabratus</i> Schedl		<i>Brachyspoe</i> sp. 1
	<i>Hylocurus bidentatus</i> Schedl		<i>Brachyspoe</i> sp. 2
	<i>Hylocurus interruptus</i> Schedl		<i>Brachyspoe</i> sp. 3
	<i>Hylocurus obscurus</i> Schedl		<i>Cypherotylus</i> sp.
	<i>Hylocurus pilosus</i> Schedl	Erotylidae	<i>Gibbifer</i> sp.
	<i>Hylocurus pseudoimpar</i> Schedl		<i>Iphiclus</i> sp.
	<i>Hypothemenus eximius</i> Schedl		<i>Poecilastus</i> sp.
Curculionidae	<i>Hypothemenus parilis</i> Schedl		<i>Octomaculatus</i> sp.
	<i>Loganius difformis</i> Schedl		<i>Scaphidomorphus</i> sp.
	<i>Metacorthylus niger</i> Schedl		<i>Mycotretus</i> sp. 1
	<i>Micracis giganteus</i> Schedl		<i>Mycotretus</i> sp. 2
	<i>Microcorthylus minimus</i> Schedl		<i>Mycotretus tigrinus</i> Olivier
	<i>Phloeotribus cylindricus</i> Schedl	Scolytidae	<i>Pagiocerus punctatus</i> Eggers
	<i>Phloeotribus erosus</i> Schedl		<i>Elsianus aeolus</i> Hinton
	<i>Phthorophloeus nova-teutonicus</i> Schedl		<i>Elsianus aequalis</i> Hinton
	<i>Pityophthorus mandibularis</i> Schedl		<i>Elsianus avistatus</i> Hinton
	<i>Pseudochramesus abbreviatus</i> Schedl	Elmidae	<i>Elsianus celsus</i> Hinton
	<i>Pseudochramesus brasiliensis</i> Schedl		<i>Elsianus isus</i> Hinton
	<i>Pterocyclon bicallosum</i> Schedl		<i>Elsianus amanus</i> Hinton
	<i>Pterocyclon gracilior</i> Schedl		Neuroptera
	<i>Pterocyclon minutum</i> Schedl		<i>Coniopteryx (Scotoconiopteryx) tucumana</i> Navs
	<i>Pterocyclon plaumanni</i> Schedl	Coniopterygidae	<i>Coniopteryx (Coniopteryx) callangana</i> Enderlein
	<i>Ptilopodius nova-teutonicus</i> Schedl		<i>Semidelis</i> sp.
	<i>Scolytus nova-teutonicus</i> Schedl	Hemerobiidae	<i>Hemerobius bolivari</i> Banks
	<i>Tricolus gracilipennis</i> Schedl		Diptera
	<i>Tricolus senex</i> Schedl		<i>Aedes crinifer</i> Theobald
	<i>Tricolus spheniscus</i> Schedl		<i>Aedes fluviatilis</i> Lutz
	<i>Xyleborus nova-teutonicus</i> Schedl		<i>Aedes hastatus/oligopistus</i> Dyar
	<i>Xyleborus obtusotruncatus</i> Schedl		<i>Aedes scapularis</i> Rondani
	<i>Xyleborus scaber</i> Schedl	Culicidae	<i>Aedes serratus</i> Theobald
Gyrinidae	<i>Gyretes angusticinctus</i> Ochs		<i>Anopheles lutzi</i> Cruz
	<i>Gyretes elegans</i> Ochs		<i>Anopheles parvus</i> Chagas
			<i>Anopheles strodei</i> Root

Continua...

Ordem/ Família	Espécie	Ordem/ Família	Espécie
	<i>Anopheles albitarsis</i> Lynch Arribalzaga		<i>Rhysops columella</i> Fluke
	<i>Anopheles evansae</i> Brethes		<i>Rhysops lanei</i> Fluke
	<i>Anopheles galvaoi</i> Causey, Deane & Deane		<i>Rhysops minuscula</i> Fluke
	<i>Anopheles intermedius</i> Peryassu		<i>Melanostoma lineata</i> Fluke
	<i>Anopheles parvus</i> Chagas		<i>Habromyia chrysotaenia</i> Fluke
	<i>Chagasia fajardi</i> Lutz		<i>Ocyptamus luctuosus</i> Bigot
	<i>Coquillettidia chrysonotum /albifera</i> Prado		<i>Eristalis (Eristalis) tenax</i> Linnaeus
	<i>Coquillettidia juxtamansonia</i> Chagas		<i>Eristalis vera</i> Hull
	<i>Coquillettidia venezuelensis</i> Theobald		<i>Eristalis cora</i> Hull
	<i>Culex (Culex) dolosus/eduardoi</i> Lynch Arribalzaga		<i>Eristalis claripennis</i> Hull
	<i>Culex (Culex) gr. coronator</i> Dyar & Knab		<i>Allograpta hermosa</i> Hull
	<i>Culex (Melanoconion) seção Melanoconion</i> Theobald		<i>Argentinomyia lineatus</i> Fluke
	<i>Culex bigoti</i> Bellardi		<i>Argentinomyia neotropicus</i> Curran
	<i>Culex quinquefasciatus</i> Say		<i>Copestylum belinda</i> Hull
	<i>Limatus durhamii</i> Theobald		<i>Copestylum circumdatum</i> Walker
	<i>Lutzia</i> sp.		<i>Copestylum obscurior</i> Curran
Culicidae	<i>Mansonia wilsoni</i> Barreto & Coutinho		<i>Copestylum pallens</i> Wiedemann
	<i>Ochlerotatus serratus complex</i> Theobald	Syrphidae	<i>Copestylum spinithorax</i> Lynch Arribalzaga
	<i>Ochlerotatus fluviatilis</i> Lutz		<i>Copestylum tripunctatum</i> Hull
	<i>Psorophora discrucians</i> Walker		<i>Meromacrus niger</i> Sack
	<i>Psorophora lanei</i> Shannon & Cerqueira		<i>Meromacrus pratorum</i> Fabricius
	<i>Psorophora ciliata</i> Fabricius		<i>Nepilas</i> sp.
	<i>Psorophora ferox</i> Humboldt		<i>Ocyptamus antiphates</i> Walker
	<i>Runchomyia reversa</i> Lane & Cerqueira		<i>Ocyptamus calla</i> Curran
	<i>Sabethes belisarioi</i> Neiva		<i>Ocyptamus funebris</i> Macquart
	<i>Sabethes identicus</i> Dyar & Knab		<i>Palpada furcata</i> Wiedemann
	<i>Sabethes melanonymphe</i> Dyar		<i>Palpada precipua</i> Williston
	<i>Sabethes albiprivus</i> Theobald		<i>Palpada rufoscutellata</i> Sack
	<i>Sabethes aurescens</i> Lutz		<i>Paramicrodon flukei</i> Curran
	<i>Sabethes purpureus</i> Theobald		<i>Pseudodoros</i> sp.
	<i>Toxorhynchites</i> sp.		<i>Quinchuana</i> sp.
	<i>Trichoprosopon pallidiventer</i> Lutz		<i>Salpingogaster halcyon</i> Hull
	<i>Wyeomyia limai</i> Lane & Cerqueira		<i>Sterphus shannoni</i> Thompson
	<i>Fannia obscurinervis</i> Stein		<i>Syrphus phaeostigma</i> Wiedemann
Fannidae	<i>Fannia penicillaris</i> Stein		<i>Xanthandrus nitidulus</i> Fluke
	<i>Fannia trimaculata</i> Stein		<i>Winthemia angusta</i> Coelho, Carvalho & Guimarães
	<i>Fannia tumidifemur</i> Stein		<i>Winthemia authentica</i> Coelho, Carvalho & Guimarães
Strebliidae	<i>Anatrichobius passosi</i> Gracioli		<i>Moreiria wiedemanni</i> Toma & Guimarães
	<i>Trichopsomyia currani</i> Fluke		<i>Thysanopsis albicaudata</i> Townsend
	<i>Trichopsomyia lasiotibialis</i> Fluke		<i>Adejeania bicaudata</i> Curran
	<i>Trichopsomyia granditibialis</i> Fluke		<i>Avibrissosturmia nigra</i> Guimaraes
	<i>Epistrophe biarcuata</i> Fluke	Tachinidae	<i>Avibrissosturmia plaumanni</i> Guimaraes
Syrphidae	<i>Xanthandrus plaumanni</i> Fluke		<i>Borgmeiermyia rozeni</i> Arnaud
	<i>Rhysops currani</i> Fluke		<i>Chrysotachina viridis</i> Nunez, Couri & Guimaraes
	<i>Rhysops longicornis</i> Williston		<i>Chrysotachina braueri</i> Townsend
	<i>Rhysops fastigata</i> Fluke		<i>Chrysotachina panamensis</i> Curran
	<i>Rhysops nigrans</i> Fluke		<i>Chrysotachina willistoni</i> Curran

Continua...

Ordem/ Família	Espécie	Ordem/ Família	Espécie	
Tachinidae	<i>Eucelatoria teutonia</i> Sabrosky	Tephritidae	<i>Anastrepha obliqua</i> Macquart	
	<i>Euhuascaraya nemo</i> Curran		<i>Anastrepha pseudoparallela</i> Loew	
	<i>Euoestrophasia plaumanni</i> Guimaraes		<i>Anastrepha similis</i> Greene	
	<i>Euoestrophasia townsendi</i> Guimaraes		<i>Anastrepha sororcula</i> Zucchi	
	<i>Jurinella bella</i> Curran		<i>Anastrepha xanthochaeta</i> Hendel	
	<i>Jurinella salla</i> Curran		<i>Blepharoneura poecilosoma</i> Schiner	
	<i>Jurinella vaga</i> Curran		<i>Ceratitis capitata</i> Wiedemann	
	<i>Leschenaultia aldrichi</i> Toma & Guimaraes		<i>Dioxya chilensis</i> Macquart	
	<i>Leschenaultia bessi</i> Toma & Guimaraes		<i>Hexachaeta socialis</i> Wiedemann	
	<i>Leschenaultia coquilletti</i> Toma & Guimaraes		<i>Rhagoletotrypeta pastranae</i> Aczel	
	<i>Lespesia plaumanni</i> Guimaraes		<i>Tomoplagia</i> sp.	
	<i>Macromyia ciniscula</i> Reinhard		Ulidiidae	<i>Cymatosus polymorphomyiodes</i> Enderlein
	<i>Miamimyia lopesi</i> Guimaraes		Asilidae	<i>Ommatius orenoquensis</i> Bigot
	<i>Paratheresia cerambycivora</i> Guimaraes		Sciomyzidae	<i>Thecomyia limbata</i> Wiedemann
	<i>Paratheresia plaumanni</i> Guimaraes		Otitidae	<i>Euxesta</i> sp.
	<i>Polybioceptera plaumanni</i> Guimaraes		Therevidae	<i>Psilocephala ornata</i> Krober
	<i>Proparachaetopsis carvalhoi</i> Toma & Guimaraes		Dolichopodidae	<i>Condyllostylus</i> sp.
	<i>Thelairaporia brasiliensis</i> Guimaraes	Ceratopogonidae	<i>Alluaudomyia catarinensis</i> Spinelli & Wirth	
	<i>Triodontopyga vibrissata</i> Guimaraes		<i>Bezzia catarinensis</i> Spinelli & Wirth	
	<i>Uramya insolita</i> Guimaraes		<i>Amerohelea pseudofasciata</i> Grogan & Wirth	
	<i>Uramya plaumanni</i> Guimaraes	Tipulidae	<i>Forcipomyia (Microhelea) penultima</i>	
	<i>Acaulona costata</i> Wulp		<i>Alluaudomyia plaumanni</i> Spinelli & Wirth	
	<i>Euacaulona sumichrasti</i> Townsend		<i>Ozodicera (Dihexacionus) macracantha</i> Alexander	
	<i>Itaxanthomelana grandis</i> Townsend	Limoniidae	<i>Austrolimnophila (Limnophilella) multipicta</i> Alexander	
	<i>Mahaiella nayrae</i> Toma		<i>Elephantomyia</i> sp.	
	<i>Copecrypta nitens</i> Wiedemann		<i>Limonia</i> sp.	
	<i>Neocuphocera nepos</i> Townsend		<i>Molophilus tridigitatus</i> Alexander	
	<i>Deopalpus pictipennis</i> Townsend		<i>Sigmatomera angustirostris</i> Alexander	
	<i>Archytas seminigra</i> Wiedemann	Somatiidae	<i>Molophilus subiratus</i> Alexander	
	<i>Archytas sabroskyi</i> Guimaraes		<i>Limonia (Neolimnobia) archangelica</i> Alexander	
	<i>Archytas cirphis</i> Curran		<i>Molophilus phallosomicus</i> Alexander	
	<i>Archytas lopesi</i> Guimaraes	Stratiomyidae	<i>Somatia australis</i> Steyskal	
	<i>Archytas lanei</i> Guimaraes		<i>Artemita podexargenteus</i> Enderlein	
<i>Prophorostoma pulchra</i> Townsend	Trichoptera			
Phoridae	<i>Melaloncha diffidentia</i> Brown	Leptoceridae	<i>Triplectides gracilis</i> Burmeister	
	<i>Dohrniphora anteroventralis</i> Borgmeier		<i>Nectopsyche fuscomaculata</i> Flint	
	<i>Dohrniphora diplocantha</i> Borgmeier	Hydropsychidae	<i>Smicridea piraya</i> Flint	
<i>Dohrniphora gigantea</i> Enderlein	<i>Smicridea vermiculata</i> Flint			
Tephritidae	<i>Anastrepha aczeli</i> Blanchard	Philopotamidae	<i>Chimarra brasiliana</i> Ulmer	
	<i>Anastrepha amita</i> Zucchi		<i>Chimarra ypsilon</i> Flint	
	<i>Anastrepha barbielini</i> Lima	Hydroptilidae	<i>Abstrichia</i> sp.	
	<i>Anastrepha dissimilis</i> Stone		<i>Neotrichia teutonia</i> Flint	
	<i>Anastrepha distincta</i> Greene		<i>Neotrichia abbreviata</i> Flint	
	<i>Anastrepha elegans</i> Blanchard	Odontoceridae	<i>Marilia flexuosa</i> Ulmer	
	<i>Anastrepha fraterculus</i> Wiedemann		<i>Marilia infundibulum</i> Flint	
	<i>Anastrepha grandis</i> Macquart		Helicopsychidae	<i>Helicopsyche muelleri</i> Banks
	<i>Anastrepha montei</i> Lima			

Continua...

Ordem/ Família	Espécie
Calamoceratidae	<i>Phylloicus plaumanni</i> Flint
Psychomyiidae	<i>Cernotina</i> sp.
Glossosomatidae	<i>Antoptila plaumanni</i> Flint
Lepidoptera	
Sematuriidae	<i>Sematura</i> cf. <i>diana</i> Gueneé
	<i>Iridopsis</i> sp.
Geometridae	<i>Pantherodes pardalaria</i> Hübner
	<i>Cundinamarca rindgei</i> Dias
	<i>Actinote melanisans</i> Oberthür
	<i>Actinote hyalina</i> Brown
	<i>Actinote carycina</i> Jordan
	<i>Adelpha zea</i> Hewitson
	<i>Adelpha serpa</i> Boisduval
	<i>Adelpha syma</i> Godart
	<i>Adelpha abia</i> Hewitson
	<i>Adelpha hyas</i> Doyère
	<i>Adelpha mythra</i> Godart
	<i>Adelpha thessalia</i> C. & R. Ferlder
	<i>Agraulis</i> sp.
	<i>Anartia amathea</i> Linnaeus
	<i>Archaeoprepona chalciope</i> Hubner
	<i>Brassolis astyra</i> Godart
	<i>Brassolis sophorae</i> Linnaeus
	<i>Biblis hyperia</i> Cramer
	<i>Caligo martia</i> Godart
	<i>Caligo illioneus</i> Cramer
	<i>Catoblepia berecynthia</i> Cramer
	<i>Chlosyne lacinia</i> Geyer
Nymphalidae	<i>Danaus erippus</i> Cramer
	<i>Danaus cleophille</i> Godart
	<i>Dasyophthalma creusa</i> Hübner
	<i>Diaethria clymena</i> Cramer
	<i>Dircenna dero</i> Hübner
	<i>Dynamine tithia</i> Hübner
	<i>Dynamine mylitta</i> Cramer
	<i>Dynamine myrrhina</i> Doubleday
	<i>Dynastor darius</i> Fabricius
	<i>Doxocopa laurentia</i> Godart
	<i>Epityches eupompe</i> Geyer
	<i>Episcada carcinia</i> Schaus
	<i>Episcada hymeneae</i> Prittwitz
	<i>Eresia lansdorfi</i> Godart
	<i>Eueides isabella</i> Stoll
	<i>Euptychia</i> sp.
	<i>Eryphanis reevesii</i> Doubleday
	<i>Hamadryas amphinome</i> Linnaeus
	<i>Hamadryas epinome</i> Felder & Felder
	<i>Hamadryas februa</i> Hübner
	<i>Hamadryas fornax</i> Hübner
	<i>Heliconius erato</i> Linnaeus

Ordem/ Família	Espécie
	<i>Heliconius besckei</i> Ménétriés
	<i>Hypanartia</i> sp.
	<i>Hypolimnas misippus</i> Linnaeus
	<i>Junonia evarete</i> Cramer
	<i>Lycorea</i> cf. <i>cleobaea</i> Godart
	<i>Lycorea ilione</i> Cramer
	<i>Manataria hercyna</i> Hübner
	<i>Marpesia petreus</i> Cramer
	<i>Mechanitis lysimnia</i> Fabricius
	<i>Memphis moruus</i> Fabricius
	<i>Methona themisto</i> Hübner
	<i>Morpho</i> cf. <i>achilles</i> Linnaeus
	<i>Morpho catenarius</i> Perry
	<i>Morpho menelaus</i> Linnaeus
	<i>Morpho aega</i> Hübner
	<i>Myscelis orsis</i> Drury
Nymphalidae	<i>Narope</i> sp.
	<i>Opsiphanes batea</i> Hübner
	<i>Opsiphanes invirae</i> Hübner
	<i>Opsiphanes quiteria</i> Stoll
	<i>Ortilia orthia</i> Hewitson
	<i>Ortilia ithra</i> Kirby
	<i>Ortilia dicoma</i> Hewitson
	<i>Paulogramma pyracmon</i> Godart
	<i>Penetes pamphanis</i> Doubleday
	<i>Placidula euryanassa</i> C. & R. Felder
	<i>Pseudoscada erruca</i> Hewitson
	<i>Pteronymia</i> sp.
	<i>Siproeta trayja</i> Hübner
	<i>Siproeta stelenes</i> Linnaeus
	<i>Tegosa claudina</i> Eschscholtz
	<i>Zaretis isidora</i> Cramer
	<i>Pterourus scamander</i> Boisduval
	<i>Pterourus menatius</i> Hopffer
	<i>Heraclides androgeus</i> Cramer
	<i>Heraclides hectorides</i> Esper
	<i>Heraclides astyalus astyalus</i> Godart
	<i>Heraclides anchisiades capys</i> Hübner
	<i>Heraclides thoas brasiliensis</i> Rothschild & Jordan
Papilionidae	<i>Battus polydamas polydamas</i> Linnaeus
	<i>Battus polystictus</i> Butler
	<i>Mimoides listhous eupatorion</i> Lucas
	<i>Parides agavus</i> Drury
	<i>Parides anchises</i> Linnaeus
	<i>Parides bunichus perrhebus</i> Boisduval
	<i>Protesilaus protesilaus</i> Linnaeus
	<i>Protesilaus stenodesmus</i> Rothschild & Jordan
	<i>Almeidella approximans</i> Schaus
Saturniidae	<i>Almeidella corrupta</i> Schaus
	<i>Arsenura orbignyana</i> Guérin-Meneville

Continua...

Ordem/ Família	Espécie	Ordem/ Família	Espécie
	<i>Arsenura armida</i> Cramer		<i>Chlaenogramma muscosa</i> Jones
	<i>Automerella flexuosa</i> Felder		<i>Cocytius antaeus</i> Drury
	<i>Automerella aurora</i> Massen & Weiding		<i>Enyo gorgon</i> Cramer
	<i>Automeris</i> cf. <i>naranja</i> Schaus		<i>Erinnyis obscura</i> Fabricius
	<i>Automeris illustris</i> Walker		<i>Manduca albiplaga</i> Walker
	<i>Automeris basalis</i> Walker		<i>Pachylia ficus</i> Linnaeus
	<i>Automeris inornata</i> Walker	Sphingidae	<i>Manduca armatipes</i> Rothschild & Jordan
	<i>Copaxa</i> sp.		<i>Phryxus caicus</i> Cramer
	<i>Copaxa decrescens</i> Walker		<i>Xylophanes isaon</i> Boisduval
	<i>Copaxa flavina</i> Draudt		<i>Xylophanes chiron nechus</i> Cramer
	<i>Copaxa multifenestrata</i> Herrich-Schäffer		<i>Xylophanes pistacina</i> Boisduval
	<i>Copiopteryx jehovah</i> Strecker		<i>Xylophanes tyndarus</i> Boisduval
	<i>Citheronia laocoon</i> Cramer		<i>Ascia monuste</i> Linnaeus
	<i>Citioica anthonilis</i> Herrich-Schäffer		<i>Phoebis</i> sp.
	<i>Dirphia</i> sp.		<i>Pieris</i> sp.
	<i>Dirphia araucariae</i> Jones		<i>Eurema</i> sp.
	<i>Dirphia ursina</i> Walker	Pieridae	<i>Dismorphia astyocha</i> Hübner
	<i>Eacles imperialis magnifica</i> Walker		<i>Dismorphia melia</i> Godart
	<i>Eacles penelope</i> Cramer		<i>Dismorphia thermesia</i> Godart
	<i>Hyperchiria incisa</i> Walker		<i>Enantia melite</i> Linnaeus
Saturniidae	<i>Leucanella</i> sp.		<i>Urbanus</i> sp.1
	<i>Leucanella memusae</i> Walker		<i>Urbanus</i> sp. 2
	<i>Lonomia</i> sp.		<i>Urbanus</i> sp. 3
	<i>Lonomia electra</i> Druce		<i>Urbanus</i> sp. 4
	<i>Molippa</i> sp.	Hesperiidae	<i>Lychnuchoides ozias</i> Hewitson
	<i>Molippa cruenta</i> Walker		<i>Lycas argentea</i> Hewitson
	<i>Neocarnegia basirei</i> Schaus		<i>Trina</i> sp.
	<i>Oiticella brevis</i> Walker		<i>Dysschema sacrificia</i> Hübner
	<i>Oiticella convergens</i> Herrich-Schäffer		<i>Hypocrita bicolora</i> Sulzer
	<i>Othorene purpurascens</i> Schaus	Arctiidae	<i>Phaloe cruenta</i> Hübner
	<i>Paradaemonia</i> sp.		<i>Utetheisa ornatrix</i> Linnaeus
	<i>Pseudautomeris coronis</i> Schaus		<i>Chorinea</i> cf. <i>licursis</i> Fabricius
	<i>Rothschildia arethusa</i> Walker		<i>Caria</i> sp.
	<i>Rothschildia aurota</i> Cramer		<i>Adelotypa</i> sp.
	<i>Rothschildia jacobaeae</i> Walker		<i>Eurybia pergaea</i> Geyer
	<i>Rothschildia hopfferi</i> Felder & Felder	Riodinidae	<i>Melanis xenia</i> Hewitson
	<i>Scolesa totoma</i> Schaus		<i>Rhetus periander</i> Cramer
	<i>Adeloneivaia</i> sp.		<i>Riodina lycisca</i> Hewitson
	<i>Adelowalkeria flavosignata</i> Walker		<i>Synargis calyce</i> C. Felder & R. Felder
	<i>Syssphinx molina</i> Cramer		<i>Ascalapha odorata</i> Linnaeus
	<i>Travassosula subfumata</i> Schaus		<i>Eudocima</i> sp.
	<i>Adhemarius eurysthenes</i> Felder	Noctuidae	<i>Cirphis hildrani</i> Schaus
	<i>Aellopos titan</i> Cramer		<i>Spodoptera frugiperda</i> Smith
	<i>Callionimia</i> cf. <i>parce</i> Fabricius		<i>Helicoverpa zea</i> Boddie
	<i>Cocytius lucifer</i> Rothschild & Jordan	Crambidae	<i>Diatraea</i> sp.
Sphingidae	<i>Erinnyis ello</i> Linnaeus		<i>Eldana saccharina</i> Walker
	<i>Eumorpha satellitia</i> Linnaeus	Pyralidae	<i>Volatica hemirhodella</i> Hampson
	<i>Manduca</i> sp.		<i>Diptychophora kuhlweini</i> Zeller
	<i>Nyceryx continua</i> Walker		<i>Argyrotaenia sphaleropa</i> Meyrick
	<i>Callionima pan</i> Cramer	Tortricidae	<i>Orthocomotis twila</i> Clarke

Continua...

Ordem/ Família	Espécie
Tortricidae	<i>Eulia deceptiva</i> Clarke
	<i>Polyortha myoxa</i> Razowski
	<i>Eulia episticta</i> Clarke
	<i>Eulia virga</i> Clarke
	<i>Orthocomotis mareda</i> Clarke
	<i>Cochylis serena</i> Clarke
	<i>Dimorphopalpa teutoniana</i> Brown
Sesiidae	<i>Melittia umbrosa</i> Zukowsky
Oecophoridae	<i>Coptotelia complicata</i> Clarke
	<i>Gonionota argopleura</i> Clarke
	<i>Gonionota selene</i> Clarke
Hymenoptera	
Formicidae	
Ceraphacyinae	
Acanthostichini	<i>Acanthostichus flexuosus</i> Mackay
	<i>Acanthostichus quadratus</i> Emery
	<i>Acanthostichus serratulus</i> Smith
Cera-pachyini	<i>Cerapachys splendens</i> Borgmeier
	<i>Sphinctomyrmex stali</i> Mayr
Dolichoderinae	
Dolichoderini	<i>Dorymyrmex brunneus</i> Forel
	<i>Linepithema bruchi</i> Santschi
	<i>Linepithema humile</i> Mayr
	<i>Linepithema iniquum</i> Mayr
	<i>Linepithema leucomelas</i> Emery
	<i>Tapinoma atriceps</i> Emery
	<i>Tapinoma melanocephalum</i> Fabricius
Ecitoninae	
Ecitonini	<i>Eciton quadriglume</i> Haliday
	<i>Eciton burchellii</i> Westwood
	<i>Labidus coecus</i> Latreille
	<i>Labidus praedator</i> Smith
	<i>Neivamyrmex hetschkoi</i> Mayr
	<i>Neivamyrmex punctaticeps</i> Emery
	<i>Neivamyrmex tenuis</i> Borgmeier
Formicinae	
Brachymyrmecini	<i>Brachymyrmex (Brachymyrmex) coactus</i> Mayr
	<i>Brachymyrmex (Brachymyrmex) cordemoyi</i> Forel
	<i>Brachymyrmex (Brachymyrmex) heeri aphidicola</i> Forel
	<i>Brachymyrmex (Brachymyrmex) pilipes</i> Mayr
	<i>Brachymyrmex (Brachymyrmex) santschii</i> Menozzi
	<i>Camponotus (Hypercolobopsis) paradoxus</i>
	<i>Camponotus (Myrmobranchys) caracalla</i> Forel
Camponotini	<i>Camponotus (Myrmobranchys) crassus</i> Mayr
	<i>Camponotus (Myrmobranchys) mus</i> Roger
	<i>Camponotus (Myrmocladoecus) hedwigae</i> Forel
	<i>Camponotus (Myrmothrix) rufipes</i> Fabricius
	<i>Camponotus (Pseudocolobopsis) alboannulatus</i> Mayr
	<i>Camponotus (Pseudocolobopsis) macrocephalus</i> Erichson

Ordem/ Família	Espécie	
Camponotini	<i>Camponotus (Tanaemyrmex) bonariensis garbei</i> Santschi	
	<i>Camponotus (Tanaemyrmex) bonariensis parvulus</i> Emery	
	<i>Camponotus (Tanaemyrmex) fuscocinctus</i> Emery	
	<i>Camponotus (Tanaemyrmex) melanoticus</i> Emery	
	<i>Camponotus (Tanaemyrmex) pallescens</i> Mayr	
	<i>Camponotus (Tanaemyrmex) simillimus</i> Smith	
	<i>Camponotus (Tanaemyrmex) xanthogaster</i> Santschi	
	<i>Camponotus (Tanaemyrmex) zenon</i> Forel	
	Myrmelachistini	<i>Myrmelachista bambusarum</i> Forel
		<i>Myrmelachista catharinae</i> Mayr
<i>Myrmelachista kloetersi</i> Forel		
<i>Myrmelachista nodigera</i> Mayr		
<i>Myrmelachista reticulata</i> Borgmeier		
	<i>Myrmelachista ruszkii</i> Forel	
Myrmicinae		
Attini	<i>Acromyrmex (Acromyrmex) aspersus</i> Smith	
	<i>Acromyrmex (Acromyrmex) crassispinus</i> Forel	
	<i>Acromyrmex (Acromyrmex) hispidus</i> Santschi	
	<i>Acromyrmex (Acromyrmex) laticeps</i> Emery	
	<i>Acromyrmex (Acromyrmex) subterraneus brunneus</i> Forel	
	<i>Apterostigma moelleri</i> Forel	
	<i>Apterostigma pilosum</i> Mayr	
	<i>Apterostigma wasmanni</i> Forel	
	<i>Atta (Neoatta) sexdens</i> Linnaeus	
	<i>Cyphomyrmex hamulatus</i> Weber	
	<i>Cyphomyrmex occultus</i> Kempf	
	<i>Cyphomyrmex olitor</i> Forel	
	<i>Cyphomyrmex peltatus</i> Kempf	
	<i>Cyphomyrmex plaumanni</i> Kempf	
	<i>Cyphomyrmex rimosus</i> Spinola	
	<i>Mycetarotes senticosus</i> Kempf	
	<i>Mycetosoritis aspera</i> Mayr	
	<i>Mycocepurus goeldii</i> Forel	
	<i>Myrmicocrypta bruchi</i> Santschi	
Basicerotini	<i>Basiceros disciger</i> Mayr	
	<i>Eurhopalothrix spectabilis</i> Kempf	
	<i>Eurhopalothrix speciosa</i> Brown & Kempf	
	<i>Octostruma rugifera</i> Mayr	
	<i>Octostruma stenognatha</i> Brown & Kempf	
	<i>Rhopalothrix</i> sp. 1	
	<i>Rhopalothrix</i> sp. 2	
Cephalotini	<i>Procryptocerus adlerzi</i> Mayr	
	<i>Procryptocerus convergens</i> Mayr	
	<i>Procryptocerus goeldii</i> Forel	
	<i>Procryptocerus lenkoi</i> Kempf	
	<i>Procryptocerus lepidus</i> Forel	
	<i>Procryptocerus regularis</i> Emery	
	<i>Procryptocerus schmalzi</i> Emery	

Continua...

Ordem/ Família	Espécie	Ordem/ Família	Espécie
Cephalotini	<i>Zacryptocerus angustus</i> Mayr	Pheidologetonini	<i>Carebara mayri</i> Forel
	<i>Zacryptocerus depressus</i> Klug	Ochetomyrmicini	<i>Wasmania auropunctata</i> Roger
	<i>Zacryptocerus</i> sp.		<i>Megalomyrmex drifti</i> Kempf
	<i>Zacryptocerus pusillus</i> Klug		<i>Megalomyrmex myops</i> Santschi
Crematogastrini	<i>Zacryptocerus striativentris</i> Emery		<i>Megalomyrmex pusillus</i> Forel
	<i>Crematogaster (Eucrema) acuta</i> Fabricius		<i>Megalomyrmex silvestrii</i> Wheeler
	<i>Crematogaster (Eucrema) bingo</i> Forel	Solenopsidini	<i>Megalomyrmex</i> sp.
	<i>Crematogaster (Neocrema) corticicola</i> Mayr		<i>Oxyepoecus crassinodus</i> Kempf
	<i>Crematogaster (Neocrema) magnifica</i> Santschi		<i>Oxyepoecus plaumanni</i> Kempf
	<i>Crematogaster (Orthocrema) brevispinosa moelleri</i> Forel		<i>Oxyepoecus punctifrons</i> Borgmeier
	<i>Crematogaster (Orthocrema) crinosa</i> Mayr		<i>Oxyepoecus rastratus</i> Mayr
	<i>Crematogaster (Orthocrema) curvispinosa</i> Mayr		<i>Oxyepoecus reticulatus</i> Kempf
Dacetonin	<i>Crematogaster (Orthocrema) lutzi</i> Forel		<i>Oxyepoecus vezenyii</i> Forel
	<i>Acanthognathus ocellatus</i> Mayr	Stenammini	<i>Lachnomyrmex plaumanni</i> Borgmeier
	<i>Acanthognathus rudis</i> Brown & Kempf		<i>Rogeria pellecta</i> Kempf
	<i>Glamyromyrmex appretiatus</i> Borgmeier	Ponerinae	
	<i>Gymnomyrmex minusculus</i> Kempf		<i>Amblyopone armigera</i> Mayr
	<i>Gymnomyrmex rugithorax</i> Kempf	Amblyoponini	<i>Amblyopone degenerata</i> Borgmeier
	<i>Gymnomyrmex splendens</i> Borgmeier		<i>Amblyopone elongata</i> Santschi
	<i>Neostruma crassicornis</i> Kempf		<i>Acanthoponera goeldii</i> Forel
	<i>Phalacromyrmex fugax</i> Kempf		<i>Acanthoponera mucronata</i> Roger
	<i>Smithistruma tanymastax</i> Brown		<i>Gnamptogenys lucaris</i> Kempf
Formicoxenini	<i>Strumigenys cordovensis</i> Mayr		<i>Gnamptogenys minuta</i> Emery
	<i>Strumigenys cultriger</i> Mayr		<i>Gnamptogenys moelleri</i> Forel
	<i>Strumigenys denticulata</i> Mayr		<i>Gnamptogenys rastrata</i> Mayr
	<i>Strumigenys louisianae</i> Roger	Ectatommini	<i>Gnamptogenys reichenspergeri</i> Santschi
	<i>Strumigenys saliens</i> Mayr		<i>Gnamptogenys striatula</i> Mayr
	<i>Strumigenys silvestrii</i> Emery		<i>Gnamptogenys striolata</i> Borgmeier
	<i>Leptothorax (Nesomyrmex) schwebeli</i> Forel		<i>Gnamptogenys triangularis</i> Mayr
	<i>Leptothorax (Nesomyrmex) vicinus</i> Mayr		<i>Heteroponera dolo</i> Roger
	<i>Hylomyrma balzani</i> Emery		<i>Heteroponera inermis</i> Emery
	<i>Hylomyrma reitteri</i> Mayr		<i>Heteroponera mayri</i> Kempf
Pheidolini	<i>Pheidole (Elasmopheidole) aberrans</i> Mayr		<i>Heteroponera microps</i> Borgmeier
	<i>Pheidole (Pheidole) auropilosa</i> Mayr		<i>Anochetus altisquamis</i> Mayr
	<i>Pheidole (Pheidole) bambusarum</i> Forel		<i>Dinoponera australis</i> Borgmeier
	<i>Pheidole (Pheidole) brevicornis</i> Mayr		<i>Hypoconera collegiana</i> Santschi
	<i>Pheidole (Pheidole) dyctiota</i> Kempf		<i>Hypoconera distinguenta</i> Emery
	<i>Pheidole (Pheidole) flavens</i> Roger		<i>Hypoconera foeda</i> Forel
	<i>Pheidole (Pheidole) guilelmimuelleri</i> Forel		<i>Hypoconera foreli</i> Mayr
	<i>Pheidole (Pheidole) hetschkoi</i> Emery		<i>Hypoconera opacior</i> Forel
	<i>Pheidole (Pheidole) impariceps</i> Santschi	Ponerini	<i>Hypoconera reichenspergeri</i> Santschi
	<i>Pheidole (Pheidole) nana</i> Emery		<i>Hypoconera schwebeli</i> Forel
<i>Pheidole (Pheidole) pubiventris</i> Mayr		<i>Hypoconera trigona</i> Mayr	
<i>Pheidole (Pheidole) punctatissima</i> Mayr		<i>Hypoconera wilsoni</i> Santschi	
<i>Pheidole (Pheidole) risii</i> Forel		<i>Leptogenys (Lobopelta) australis</i> Emery	
<i>Pheidole (Pheidole) subarmata</i> Mayr		<i>Odontomachus chelifer</i> Latreille	
<i>Pheidole (Pheidole) tristis</i> Smith		<i>Pachycondyla crenata</i> Roger	
<i>Pheidole (Trachypheidole) aper</i> Forel			

Continua...

Ordem/ Família	Espécie
Ponerini	<i>Pachycondyla ferruginea</i> Smith
	<i>Pachycondyla harpax</i> Fabricius
	<i>Pachycondyla striata</i> Smith
Proceratiini	<i>Discothyrea neotropica</i> Bruch
	<i>Discothyrea sexarticulata</i> Borgmeier
	<i>Proceratium brasiliense</i> Borgmeier
Thaumatomyrmecini	<i>Thaumatomyrmex mutilatus</i> Mayr
Typhlomyrmecini	<i>Typhlomyrmex pusillus</i> Emery
Pseudomyrmecinae	
Pseudomyrmecini	<i>Pseudomyrmex flavidulus</i> Smith
	<i>Pseudomyrmex filiformis</i> Fabricius
	<i>Pseudomyrmex gracilis</i> Fabricius
	<i>Pseudomyrmex phyllophylus</i> Smith
Andrenidae	
Calliopsini	<i>Acamptopoeum prinii</i> Holmberg
	<i>Callonychium petuniae</i> Cure & Wittman
	<i>Calliopsis</i> sp.
Protandrenini	<i>Protandrena (Heterosarus)</i> sp.
	<i>Anthrenoides</i> sp. 1
	<i>Anthrenoides</i> sp. 2
	<i>Anthrenoides araucariae</i> Urban
	<i>Anthrenoides meridionalis</i> Schrottky
	<i>Anthrenoides paolae</i> Urban
	<i>Parapsaenythia serripes</i> Ducke
	<i>Psaenythia anullata</i> Gerstaecker
	<i>Psaenythia bergi</i> Holmberg
	<i>Psaenythia capito</i> Gerstaecker
	<i>Psaenythia quadrifasciata</i> Friese
	<i>Rhophitulus anomalus</i> Moure & Lucas de Oliveira
	<i>Rhophitulus flavitarsis</i> Schlindwein & Moure
<i>Rhophitulus reticulatus</i> Schlindwein & Moure	
Apidae	
Osirini	<i>Osiris variegatus</i> Smith
	<i>Apis mellifera</i> Linnaeus
	<i>Bombus</i> sp. 1
	<i>Bombus atratus</i> Franklin
	<i>Bombus morios</i> Swederus
	<i>Eufriesea violacea</i> Blanchard
	<i>Melipona (Eomalipona) marginata</i> Lepeletier
	<i>Melipona obscurior</i> Moure
	<i>Melipona anthidioides</i> Lepeletier
	<i>Melipona marginata</i> Lepeletier
	<i>Melipona bicolor</i> Lepeletier
	<i>Melipona mondury</i> Smith
	<i>Melipona quadrifasciata</i> Lepeletier
Apini	<i>Melipona scutellaris</i> Latreille
	<i>Melipona seminigra</i> Friese
	<i>Oxytrigona tataira</i> Smith

Ordem/ Família	Espécie	
Apini	<i>Plebeia remota</i> Holmberg	
	<i>Plebeia saiqui</i> Hohnberg	
	<i>Plebeia nigriceps</i> Friese	
	<i>Plebeia emerina</i> Friese	
	<i>Nannotrigona testaceicornis</i> Lepeletier	
	<i>Lestrimelitta</i> sp.	
	<i>Scaptotrigona bipunctata</i> Lepeletier	
	<i>Scaptotrigona depilis</i> Moure	
	<i>Schwarziana quadripunctata</i> Lepeletier	
	<i>Tetragonisca angustula</i> Latreille	
Brachynomadini	<i>Brachynomada</i> sp. Holmberg	
	Centridini	<i>Centris (Hemisiella) tarsata</i> Smith
		<i>Centris (Trachina) proxima</i> Friese
		<i>Centris fuscata</i> Lepeletier
	<i>Centris varia</i> Erichson	
	<i>Epicharis (Epicharoides) grandior</i> Friese	
	Ceratinini	<i>Ceratina (Ceratinula) biguttulata</i> Moure
		<i>Ceratina (Crewella) cf. asuncionis</i> Strand
	Emphorini	<i>Melitoma segmentaria</i> Fabricius
	Epeolini	<i>Trophocleptria cf. variolosa</i> Holmberg
Ericrocidini	<i>Mesocheira bicolor</i> Fabricius	
	<i>Mesoplia</i> sp.	
	<i>Melissodes (Eplectica) tintinnans</i> Holmberg	
	<i>Melissodes (Eplectina) nigroaenea</i> Smith	
	<i>Melissodes (Eplectina) sexcincta</i> Lepeletier	
	<i>Melissoptila bonaerensis</i> Holmberg	
	<i>Melissoptila aureocincta</i> Urban	
	<i>Melissoptila enecomala</i> Moure	
	<i>Melissoptila larocai</i> Urban	
	<i>Melissoptila marinonii</i> Urban	
Eucerini	<i>Melissoptila minarum</i> Bertoni & Schrottky	
	<i>Peponapis fervens</i> Smith	
	<i>Thygater analis</i> Lepeletier	
	<i>Ptilomelissa leucozonata</i> Zikán & Wygodzinsky	
	<i>Exomalopsis (Exomalopsis) analis</i> Spinola	
	Exomalopsini	<i>Exomalopsis (Exomalopsis) tomentosa</i> Friese
		<i>Exomalopsis (Phanomalopsis) trifasciata</i> Brèthes
	<i>Doeringiella (Orfilana) cingillata</i> Moure	
	Nomadini	<i>Nomada costalis</i> Brèthes
		<i>Epeolus</i> sp.
Tapinotaspidini	<i>Arhrysoceble picta</i> Friese	
	<i>Chalepogenus</i> sp.	
	<i>Lanthanomalissa betinae</i> Urban	
<i>Paratetrapedia fervida</i> Smith		

Continua...

Ordem/ Família	Espécie
Tapinotaspidini	<i>Paratetrapedia (Lophopedia) cf. nigrispinnis</i> Vachal
Tetrapediini	<i>Tetrapedia diversipes</i> Klug
	<i>Xylocopa (Neoxylocopa) augusti</i> Lepeletier
	<i>Xylocopa (Neoxylocopa) frontalis</i> Olivier
Xylocopini	<i>Xylocopa (Stenoxycopa) artifex</i> Smith
	<i>Xylocopa (Nanoxycopa) ciliata</i> Burmeister
	<i>Xylocopa plaumanni</i> Moure
	<i>Ceratina</i> sp.
Tapinotaspidini	<i>Lanthanomelissa betinae</i> Urban
	<i>Lanthanomelissa clementis</i> Urban
Colletidae	
Colletini	<i>Colletes rugicolis</i> Friese
Hylaeini	<i>Hylaeus</i> sp.
	<i>Belopria</i> sp.
	<i>Hexanthes missionica</i> Oglobin
Paracolletini	<i>Perditomorpha leaena</i> Vachal
	<i>Tetraglossula anthracina</i> Michener
	<i>Leioproctus</i> sp.
Halictidae	
	<i>Ariphanarthra palpalis</i> Moure
	<i>Augochlora amphitrite</i> Schrottky
	<i>Augochlora aff. semiramis</i> Schrottky
	<i>Augochlora foxiana</i> Cockerell
	<i>Augochlora cyphogastra</i> Moure
	<i>Augochlora nitidior</i> Moure
	<i>Augochlorella ephyra</i> Schrottky
	<i>Augochlorella urania</i> Smith
	<i>Augochlorella iopaecila</i> Moure
	<i>Augochloropsis cupreola</i> Cockerell
	<i>Ceratalictus</i> sp.
	<i>Corynura</i> sp.
Augochlorini	<i>Neocorynura aenigma</i> Gribodo
	<i>Neocorynura codion</i> Vachal
	<i>Neocorynura caligansn</i> Vachal
	<i>Neocorynura lepidodes</i> Vachal
	<i>Neocorynura tarpeia</i> Smith
	<i>Neocorynura norops</i> Vachal
	<i>Neocorynura polybioides</i> Ducke
	<i>Paraxystoglossa aff. jocasta</i> Schrottky
	<i>Paraxystoglossa transversa</i> Moure
	<i>Pseudaugochlora</i> sp.
	<i>Rhectomia</i> sp.
	<i>Sphecodes</i> sp.
	<i>Caenohalictus tessellatus</i> Moure
	<i>Dialictus</i> sp.
Halictini	<i>Pseudagapostemon cyanomelas</i> Cure
	<i>Pseudagapostemon cyaneus</i> Moure & Sakagami
Megachilidae	

Ordem/ Família	Espécie
	<i>Anthidium manicatum</i> Linnaeus
	<i>Anthidiellum</i> sp.
	<i>Anthodioctes claudii</i> Urban
	<i>Anthodioctes misiutae</i> Urban
	<i>Anthodioctes megachiloides</i> Holmberg
	<i>Austrostelis itheringii</i> Schrottky
	<i>Carloticola paraguayensis</i> Schrottky
	<i>Epanthidium autumnale</i> Schrottky
Anthidini	<i>Epanthidium bicoloratum</i> Smith
	<i>Epanthidium paraguayensis</i> Schrottky
	<i>Hypathidium divaricatum</i> Smith
	<i>Hypanthidioides (Saranthidium) musciforme</i> Schrottky
	<i>Hypanthidioides</i> sp.
	<i>Moureanthidium catarinense</i> Urban
	<i>Moureanthidium paranaense</i> Urban
	<i>Saranthidium musciforme</i> Schrottky
	<i>Gnathanthidium sakagami</i> Urban
	<i>Coelioxys (Acrocoelioxys) tolteca</i> Cresson
	<i>Coelioxys (Cyrtocoelioxys) cf. dozhanskyin</i> Moure
	<i>Coelioxys (Glyptocoelioxys) labiosa</i> Moure
	<i>Coelioxys (Cyrtocoelioxys) aff. quaerens</i> Holmberg
	<i>Megachile (Acentron) lentifera</i> Vachal
	<i>Megachile (Austromegachile) sussurrans</i> Haliday
Megachilini	<i>Megachile (Crysosarus)</i> sp.
	<i>Megachile (Dactylomegachile)</i> sp.
	<i>Megachile (Leptorachis) aetheria</i> Mitchell
	<i>Megachile (Moureapis) anthidioides</i> Radozkowsky
	<i>Megachile (Moureapis) apicipennis</i> Schrottky
	<i>Megachile (Moureapis) cf. nigropilosa</i> Schrottky
	<i>Megachile (Pseudocentron)</i> sp.
	<i>Rhabdepyris (Chlorepyris) vesculus</i> Evans
	<i>Rhabdepyris (Chlorepyris) virescens</i> Evans
Bethylidae	<i>Rhabdepyris (Rhabdepyris) nigriscapus</i> Evans
	<i>Epyris depressigaster</i> Urban
	<i>Epyris</i> sp.
	<i>Notiospathius atra</i> De Jesús-Bonilla, Nunes, Penteadó-Dias, Zaldívar-Riverón
	<i>Notiospathius johnlenmoni</i> De Jesús-Bonilla, Nunes, Penteadó-Dias, Zaldívar-Riverón
	<i>Notiospathius novateutoniae</i> De Jesús-Bonilla, Nunes, Penteadó-Dias, Zaldívar-Riverón
	<i>Notiospathius sulcatus</i> De Jesús-Bonilla, Nunes, Penteadó-Dias, Zaldívar-Riverón
Braconidae	<i>Notiospathius xanthofasciatus</i> De Jesús-Bonilla, Nunes, Penteadó-Dias, Zaldívar-Riverón
	<i>Meteoridea whartoni</i> Penteadó-Dias
	<i>Meteoridea achterbergi</i> Penteadó-Dias
	<i>Aleoidea flavistigma</i> Shaw
	<i>Trachagathis pengellyella</i> Sharkey
Chrysididae	<i>Neochrysis bubba</i> Kimsey

Continua...

Ordem/ Família	Espécie
Eulophidae	<i>Acanthala plaumanni</i> Hansson
	<i>Podkova</i> sp.
Ichneumonidae	<i>Jomine una</i> Graf & Kumagai
	<i>Labena fiorii</i> Graf & Marzagao
	<i>Xorides (Pyramirhyssa) magnificus</i> Mocsary
	<i>Notocampis</i> sp.
Monomachidae	<i>Monomachus aurifer</i> Musetti & Johnson
Pompilidae	<i>Aridestus bergi</i> Brèthes
	<i>Pepsis</i> sp. Fabricius
Scelionidae	<i>Telenomus angulatus</i> Johnson
Sphecidae	<i>Oxybelus genisei</i> Bohart
	<i>Anacabro</i> sp.

Ordem/ Família	Espécie
Encyrtidae	<i>Arhopoidiella carinata</i> Noyes
	<i>Lirencyrtus primus</i> Noyes
	<i>Neapsilophrys flavipes</i> Noyes
Vespidae	<i>Papaka confusor</i> Noyes
	<i>Cephalastor bossanova</i> Garcet-Barret
Cimicidae	<i>Paramasaris brasiliensis</i> Soika
	<i>Polistes cavapyta</i> Saussure
Tiphidae	<i>Ceratina</i> sp.
Tiphidae	<i>Catocheilus</i> sp.
Orussidae	<i>Ophrynopus depressatus</i> Smith
Tenthredinidae	<i>Probleta malaisei</i> Smith

AGRADECIMENTOS

Os autores são gratos à Cláudia Fontana pela ajuda com a definição das formações florestais da região oeste de Santa Catarina e aos revisores da EntomoBrasilis por todas as sugestões e correções.

REFERÊNCIAS BIBLIOGRÁFICAS

- Allen, R.K., 1967. New species of New World Leptoxyphinae (Ephemeroptera: Tricorythidae). *Canadian Entomologist*, 99: 350-375.
- Ale-Rocha, R., 2004. Revisão das espécies sul-americanas de *Euhybus* (Diptera, Hybotidae, Hybotinae) do grupo *purpureus*. *Iheringia, Série Zoologia*, 94: 357-373.
- Almeida, L.M. & I.M.M. Lima, 1995. Revisão do gênero *Oryssomus* Mulsant (Coleoptera, Coccinellidae, Exoplectrinae, Oryssomini) e descrição de *Gordonoryssomus*, gen.n. *Revista Brasileira de Zoologia*, 12: 701-718.
- Aragão, A.C. & M.A. Monné, 2011. O gênero *Megacyllene* s.str. Casey (Coleoptera, Cerambycidae) na Mata Atlântica: descrição de duas espécies inéditas, chave para identificação e novas ocorrências. *Revista Brasileira de Entomologia*, 55: 159-171.
- Araújo-Siqueira, M. & L.M. Almeida, 2006. Estudo das espécies brasileiras de *Cycloneda* Crotch (Coleoptera, Coccinellidae). *Revista Brasileira de Zoologia*, 23: 550-568.
- Bequart, J., 1943. Notes on Hippoboscidae. 16. Hippoboscidae from southern Brazil, with the description of a new species of *Lynchia*. *Journal of Parasitology*, 29: 131-135.
- Bicho, C.A. & L.M. Almeida, 1998. Revisão do gênero *Neocalvia* Crotch (Coleoptera, Coccinellidae). *Revista Brasileira de Zoologia*, 15: 167-189.
- Bohart, R.M., 1993. South American *Oxybelus* II. The *emarginatus* group (Hymenoptera: Sphecidae). *Insecta Mundi*, 7: 18-26.
- Borowiec, L., 2002. New records of Neotropical Cassidinae, with description of three new species (Coleoptera: Chrysomelidae). *Genus*, 13: 43-138.
- Bremer, H.J. & C.A. Tirplerhorn, 1999. The Latin American species of the genus *Corticeus* Piller and Mitterpacher (Coleoptera, Tenebrionidae, Hypophloeini). Part I. The species described by Reitter and Pic, and description of two new species. *The Coleopterists Bulletin*, 53: 56-63.
- Camras, S., 1957. Descriptions and records of Neotropical Conopidae (Diptera). *Psyche*, 64: 9-16.
- Carvalho, C.J.B., 2012. Biodiversidade e Conservação, p. 133-138. In: Rafael, J.A., G.A.R. Melo, C.J.B. de Carvalho, S.A. Casari & R. Constantino (Eds.). *Insetos do Brasil: Diversidade e Taxonomia*. Ribeirão Preto: Holos, 796p.
- Caterino, M.S. & A.K. Tishechkin, 2008. A review of *Hippeutister* Reichensperger with new species from California and Costa Rica (Coleoptera, Histeridae, Hetaeriinae). *Zootaxa*, 1895: 39-52.
- Clarke, R.O.S., U.R. Martins & A. Santos-Silva, 2011. Contribuição para o estudo de Rhinotragini (Coleoptera, Cerambycidae). IV. *Rhopalessa* Bates, 1873. *Papéis Avulsos de Zoologia*, 51: 325-339.
- Coelho, S.M.P., C.J.B. Carvalho & J.H. Guimarães, 1989. Chave e sinônimas para as espécies sul-americanas de *Winthemia* Robineau-Desvoidy (Diptera, Tachinidae) com descrição de três novas espécies. *Revista Brasileira de Zoologia*, 6: 271-296.
- Costa-Lima, A.M., 1945. *Insetos do Brasil: Lepidópteros*. 5º Tomo. Escola Nacional de Agronomia, Série Didática N.º 7. 376p.
- Costa-Lima, A.M., 1950. *Insetos do Brasil: Lepidópteros-2ª parte*. 6º Tomo. Escola Nacional de Agronomia. Série Didática N.º 8. 414p.
- Costa, A.V., L.M. Almeida & G.H. Corrêa, 2008. Revisão das espécies brasileiras do gênero *Exoplectra* Chevrolat (Coleoptera, Coccinellidae, Exoplectrinae, Exoplectrini). *Revista Brasileira de Entomologia*, 52: 365-383.
- Couri, M.S., J.L. Nessimian, G. Mejdalani, M.L. Monné, S.M. Lopes, M.C. Mendonça, R. Monteiro, S. Buys & R.A. Carvalho, 2009. Levantamento dos insetos da Mata Atlântica do Estado do Rio de Janeiro. *Arquivos do Museu Nacional*, 67: 151-154.
- DeLong, D.M., 1980a. New species of Central and South American *Gypona* (Homoptera: Cicadellidae). *Brenesia*, 17: 215-250.
- DeLong, D.M., 1980b. New species of *Gypona* (Homoptera, Cicadellidae, Gyponinae) from Central and South America. *Revista Peruana de Entomologia*, 23: 59-62.
- Dias, M.M., 1998. Considerações taxonômicas sobre o gênero *Cundinamarca* Rindge (Lepidoptera, Geometridae) e descrição de uma nova espécie. *Revista Brasileira de Zoologia*, 15: 951-958.
- Domínguez, E., 1995. Cladistic analysis of the *Ulmeritus-Ulmeritoides* group (Ephemeroptera, Leptophlebiidae), with descriptions of five new species of *Ulmeritoides*. *Journal of the New York Entomological Society*, 103: 15-38.
- Duarte, M., G. Marconato, A. Specht, M.M. Casagrande, 2012. Lepidoptera. p. 625-684. In: Rafael, J.A., G.A.R. Melo, C.J.B. Carvalho, S.A. Casari & R. Constantino (Eds.). *Insetos do Brasil: Diversidade e Taxonomia*. Ribeirão Preto: Holos, 796p.
- Evans, H.E., 1965. Further studies on Neotropical Epyrini (Hymenoptera, Bethyloidea). *Psyche*, 72: 265-278.
- Evans, H.E., 1966. Studies on Neotropical Pompilidae (Hymenoptera) II. Genus *Aridestus* Banks. *Psyche*, 73: 116-122.
- Favretto, M.A., 2012. Borboletas e mariposas (Insecta: Lepidoptera) do município de Joaçaba, Santa Catarina, Brasil. *EntomoBrasilis*, 5: 167-169.
- Ferreira, P.S.F. & T.J. Henry, 2010. Revision of the genus *Ambracius* Stal, 1860 (Heteroptera: Miridae: Deraeocorinae):

- Clivinematini), with description of three new species. *Zootaxa*, 2485: 1-15.
- Fisher, W.S., 1952. New cerambycid beetles belonging to the tribe Rhinotrugini from South America (Coleoptera). *American Museum Novitates*, 1552: 1-18.
- Fisher, W.S., 1947. New cerambycid beetles belonging to the tribe Rhinotrugini from South America. *American Museum Novitates*, 1349: 1-6.
- Fluke, C.L., 1937. New South American Syrphidae (Diptera). *American Museum Novitates*, 941: 1-14.
- Fluke, C.L., 1945. The Melanostomini of the Neotropical region (Diptera, Syrphidae). *American Museum Novitates*, 1272: 1-29.
- Fonseca, C.R.V. & M.F. Vieira, 2000. Descrição de três novas espécies do gênero *Melittoma* (Coleoptera, Lymexylidae) da região Neotropical e considerações sobre *Melittoma brasiliense* (Castelnau, 1832). *Acta Amazonica*, 31: 91-107.
- Fortes, N.D.F. & J. Grazia, 2005. Revisão e análise cladística de *Serdia* Stal (Heteroptera, Pentatomidae, Pentatomini). *Revista Brasileira de Entomologia*, 49: 294-339.
- Froehlich, C.G., 2011. Notes on *Kempnyia*, with description of three new species (Plecoptera: Perlidae). *Illiesia*, 7: 133-141.
- Galileo, M.H.M. & U.R. Martins, 2005. Novas espécies e novas ocorrências de *Xenofrea* (Coleoptera, Cerambycidae, Lamiinae). *Iheringia, Série Zoologia*, 95: 383-388.
- Galileo, M.H.M. & U.R. Martins, 2009. *Aleiphaquilon* Martins (Coleoptera, Cerambycidae, Cerambycinae, Neocorini): novas ocorrências, nova espécie e chave. *Papéis Avulsos de Zoologia*, 49: 339-342.
- Galileo, M.H.M. & U.R. Martins, 2001. Novas espécies de Lamiinae (Coleoptera, Cerambycidae) neotropicais. *Iheringia, Série Zoologia*, 90: 59-70.
- Garcia, F.R.M., Nardi, N., Costa, M.K.M. & D.A. Brescovit, 2004. Ocorrência de artrópodes em lavoura de milho (*Zea mays*) no município de Arvoredo, SC. *Biotemas*, 18: 21-28.
- Garcia, F.R.M., J.V. Campos & E. Corseuil, 2003. Análise faunística de espécies de moscas-das-frutas (Diptera: Tephritidae) na região oeste de Santa Catarina. *Neotropical Entomology*, 32: 421-426.
- Geller-Grimm, F., 1997. A new species of *Ichneumolaphria* Carrera from Brazil and the description of the male of *Pseudorus dandrettiae* Carrera, 1949 (Diptera, Asilidae). *Studia Dipterologica*, 4: 457-162.
- Gerdes, C.F., 1984. Eurythrips and Terthrothrips (Thysanoptera: Phlaeothripidae) from southern Brazil, with one new species, new collection sites, and key. *Proceedings of Entomological Society of Washington*, 86: 400-410.
- Gomes, A.C., M.B. Paula, J.B.V. Neto, R. Borsari & A.S. Ferraudo, 2009. Culicidae (Diptera) em Área de Barragem em Santa Catarina e no Rio Grande do Sul. *Neotropical Entomology*, 38: 553-555.
- Graciani, C., F.R.M. Garcia & M.K.M. Costa, 2005. Análise faunística de gafanhotos (Orthoptera, Acridoidea) em fragmentos florestal próximo ao rio Uruguai, município de Chapecó, Santa Catarina. *Biotemas*, 18: 87-98.
- Gracioli, G., 2003. Nova espécie de *Anatrichobius* Wenzel, 1966 (Diptera, Streblidae) do Brasil meridional. *Revista Brasileira de Entomologia*, 47: 55-58.
- Graf, V. & A.F. Fumagai, 1997. Novo gênero de Campopleginae (Hymenoptera, Ichneumonidae) do Brasil. *Revista Brasileira de Zoologia*, 14: 649-658.
- Graf, V. & A.F. Fumagai, 2002. *Notocampsis* Townes (Cryptinae, Ichneumonidae, Hymenoptera) do Paraná, Brasil. *Revista Brasileira de Zoologia*, 19: 1177-1180.
- Graf, V., 1995. Nota sobre *Xorides* Latreille (Ichneumonidae, Hymenoptera) no Brasil. *Revista Brasileira de Zoologia*, 12: 31-35.
- Graf, V. & M.R. Marzagão, 1999. Ocorrência do parasitóide *Labena fiorii* sp.n. (Hymenoptera, Ichneumonidae) em larvas de *Hedypathes betulinus* (Klug), broca da erva-mate e em *Chydarteres striatus* (Fabricius), broca da aroeira, (Coleoptera, Cerambycidae). *Revista Brasileira de Zoologia*, 16: 185-190.
- Grazia-Vieira, J., 1972. O gênero *Mayrinia* Horvath, 1925 (Heteroptera, Pentatomidae, Pentatomini). *Revista Peruana de Entomologia*, 15: 117-124.
- Grimaldi, D. & M. S. Engel, 2005. *Evolution of the insects*. New York: Cambridge University Press, 755 p.
- Guimarães, J.H., 1961. Terceira contribuição ao conhecimento do gênero *Archytas* Jaennicke, 1867 (Diptera, Tachinidae). *Memórias do Instituto Oswaldo Cruz*, 59: 355-395.
- Guimarães, J.H., 1963. Quarta contribuição ao conhecimento do gênero *Archytas* Jaennicke, 1867 (Diptera, Tachinidae). *Memórias do Instituto Oswaldo Cruz*, 61: 153-164.
- Gumovsky, A. & Z. Boucek, 2003. A new genus of Entedoninae (Hymenoptera: Eulophidae) from Brazil. *Neotropical Entomology*, 32: 443-447.
- Hansson, C., 2000. Description of a new genus of Entedoninae (Hymenoptera: Eulophidae) from the Neotropical Region, including three new species. *Journal of Hymenoptera Research*, 9: 313-319.
- Hermann, L.H., 1979. Revision of *Sterecephalus* (Coleoptera, Staphylinidae, Paederinae). *American Museum Novitates*, 2683: 1-20.
- Hickel, E.R., J.P.H.J. Ducroquet, R.P. Leite-Jr. & R.M.V.B.C. Leite, 2001. Fauna de Homoptera: Auchenorrhyncha em pomares de ameixeira em Santa Catarina. *Neotropical Entomology*, 30: 725-729.
- Hovore, F.T. & A. Santos-Silva, 2007. Variação do colorido elitral, nova espécie e novos registros em *Cometes* Audinet-Serville, 1828 (Coleoptera, Cerambycidae, Disteniinae). *Papéis Avulsos de Zoologia*, 47: 113-125.
- Irmeler, U., 2003. Distribution redescription and description of new species of the *Clavilispinus exiguus* group (Coleoptera: Staphylinidae, Osoriinae) in the Neotropical region. *Amazoniana*, 17: 349-360.
- Irmeler, U., 2009. A second species for the genus *Craspedus* Bernhauer, 1908 from the Neotropical region (Coleoptera, Staphylinidae, Osoriinae). *Dugesiana*, 16: 75-78.
- Jesús-Bonilla, V.S., J.F. Nunes, A.M. Penteado-Dias & A. Zaldívar-Riverón, 2011. A new synonym of the Neotropical parasitoid wasp genus *Notiospathius* (Braconidae, Doryctinae), with redescription of two species and description of five new species from Brazil. *ZooKeys*, 122: 71-90.
- Johnson, N.F., 1981. The New World Species of the *Telenomus nigricornis* group (Hymenoptera: Scelionidae). *Annals of the Entomological Society of America*, 74: 73-78.
- Juñent, S.R. & M.S. Loiacono, 1995. Los ejemplares tipo de Carabidae y Haliplidae (Adephaga, Coleoptera) depositados em La colección del Museo de La Plata. *Revista do Museo de La Plata*, 21: 1-16.
- Kerzhner, I.M. & F.V. Konstantinov, 2008. Species of the genus *Pagasa* from Central and South America (Heteroptera, Nabidae). *Zoosystematica Rossica*, 17: 37-52.
- Kimsey, L.S., 1985. Distinction of the *Neochrysis* (Chrysididae, Hymenoptera). *Psyche*, 92: 269-286.
- Klein, R.M., 1978. Mapa fitogeográfico do Estado de Santa Catarina. Itajaí, Herbário Barbosa Rodrigues, 24p.
- Krug, C. & I. Alves-dos-Santos, 2008. O uso de diferentes métodos para amostragem da fauna de abelhas (Hymenoptera, Apidae), um estudo em Floresta Ombrófila Mista em Santa Catarina. *Neotropical Entomology*, 37: 265-278.
- Lamas, C.J.E. & G.B. Mellinger, 2008. A new species of *Cnodalomyia* Hull, 1962 (Diptera, Asilidae, Asilinae) from Brazil. *Zootaxa*, 1676: 37-43.
- Loiacono, M.S., N.B. Diaz, F.E. Gallardo & C.B. Margaria, 2001. The types of Encyrtidae (Hymenoptera: Chalcidoidea) housed at the Museo La Plata, Argentina. *Revista de la Sociedad Entomológica Argentina*, 60: 147-161.
- Lugo-Ortiz, C.R. & W.P. McCafferty, 1996a. The genus *Paracloeodes* (Insecta: Ephemeroptera: Baetidae) and its presence in South America. *Annales de Limnologie*, 32: 161-

- 169.
- Lugo-Ortiz, C.R. & W.P. McCafferty, 1996b. Taxonomy of the Neotropical genus *Americabaetis*, new status (Insecta: Ephemeroptera: Baetidae). *Studies on Neotropical Fauna and Environment*, 31: 156-169.
- Lutinski, J.A. & F.R.M. Garcia, 2005. Análise faunística de Formicidae (Hymenoptera: Apocrita) em ecossistema degradado no município de Chapecó, Santa Catarina. *Biotemas*, 18: 73-86.
- Lutinski, J.A., F.R.M. Garcia, C.J. Lutinski & S. Iop, 2008. Diversidade de formigas na Floresta Nacional de Chapecó, Santa Catarina, Brasil. *Ciência Rural*, 38: 1810-1816.
- Lutinski, C.J., J.A. Lutinski, M.K.M. Costa & F.R.M. Garcia, 2011. Análise faunística de gafanhotos na Floresta Nacional de Chapecó, Santa Catarina. *Pesquisa Florestal Brasileira*, 31: 43-50.
- Marcondes, C.B., A. Fernandes & G.A. Muller, 2006. Mosquitos (Diptera: Culicidae) near a reservoir in the Western part of the Brazilian State of Santa Catarina. *Biota Neotropica*, 6: 01-80.
- Marinoni, R.C., L.M. Almeida, D.S. Napp & G.H. Rosado-Neto, 1992. Primeira lista do material-tipo de Coleoptera da coleção de entomologia de Pe. J.S. Moure, do Departamento de Zoologia da Universidade Federal do Paraná. *Revista Brasileira de Zoologia*, 9: 99-126.
- Martins, U.R., 1971. Notas sobre Cerambycinae (Coleoptera, Cerambycidae) VI. Subsídios ao conhecimento dos Ibiadini. *Arquivos de Zoologia*, 21: 121-178.
- Martins, U.R. & M.H.M. Galileo, 1997. Revisão dos gêneros *Pseudestola* Breuning, *Estolomimus* Breuning e *Euestola* Breuning (Coleoptera, Cerambycidae, Lamiinae, Demiphorini). *Revista Brasileira de Zoologia*, 14: 99-112.
- Martins, U.R. & M.H.M. Galileo, 1995. Os gêneros *Coeloprocta* Aurivillius; *Anisopleplus* Melzer e *Acaua* gen.n. (Coleoptera, Cerambycidae, Lamiinae, Desmiphorini). *Revista Brasileira de Zoologia*, 12: 25-29.
- Martins, U.R. & M.H.M. Galileo, 2008. Notas e novos táxons em Acanthoderini (Coleoptera: Cerambycidae: Lamiinae). *Revista Brasileira de Zoologia*, 25: 507-511.
- Martins, U.R. & M.H.M. Galileo, 2001. Descrições, transferências e notas em Apomecynini (Coleoptera, Cerambycidae, Lamiinae). *Revista Brasileira de Zoologia*, 18: 1227-1235.
- Martins, U.R. & M.H.M. Galileo, 1996. Descrições e notas sobre Cerambycidae (Coleoptera) sul-americanos. *Revista Brasileira de Zoologia*, 13: 291-311.
- Meinander, M., 1974. Coniopterygidae from South and Central America (Neuroptera). *Notulae Entomologicae*, 54: 97-106.
- Mello, G.A.R., A.P. Aguiar, B.R. Garcete-Barret, 2012. Hymenoptera. p. 553-612. In: Rafael, J.A., G.A.R. Melo, C.J.B. Carvalho, S.A. Casari & R. Constantino (Eds.). *Insetos do Brasil: Diversidade e Taxonomia*. Ribeirão Preto: Holos, 796p.
- Milleo, J., L.M. Almeida & I.M.M. Lima, 1997. Contribuição ao estudo de Brachiacanthadini (Coleoptera, Coccinellidae, Hyperaspinae). *Revista Brasileira de Zoologia*, 14: 391-405.
- Molineri, C., 2001. El género *Tricorythopsis* (Ephemeroptera: Leptohiphidae): nuevas combinaciones y descripción de nuevas especies y estadios. *Revista de la Sociedad Entomológica Argentina*, 60: 217-238.
- Monteiro, R.C. & L.A. Mound., 2012. Thysanoptera. p. 407-422. In: Rafael, J.A., G.A.R. Melo, C.J.B. Carvalho, S.A. Casari & R. Constantino (Eds.). *Insetos do Brasil: diversidade e taxonomia*. Ribeirão Preto, Holos Editora, 810p.
- Moreira, F.F.F., J.R.I. Ribeiro, J.L. Nessimian, M.M. Itoyama, M.M.U. Castanhole & L.L.V. Pereira, 2011. New records and distribution expansions for Neotropical water-striders (Insecta: Heteroptera: Gerromorpha). *Check List*, 7: 303-309.
- Musetti, L. & N.F. Johson, 2004. Revision of the New World species of the genus *Monomachus* Klug (Hymenoptera: Proctotrupoidae, Monomachidae). *The Canadian Entomologist*, 136: 501-552.
- Napp, D.M., 2009. Revisão das espécies sul-americanas de *Rhopalophora* (Coleoptera, Cerambycidae). *Zoologia*, 26: 343-356.
- Napp, D.M., 2007. Revisão do gênero *Aglaoschema* Napp (Coleoptera, Cerambycidae). *Revista Brasileira de Zoologia*, 24: 793-816.
- Napp, D.M. & D.T. Reynaud, 1998. New species of *Chariergus* White and *Ethemon* Thomson (Coleoptera, Cerambycidae, Compsocerini). *Insecta Mundi*, 12: 155-159.
- Nieser, N. & M. Lopez-Ruf, 2001. A review of *Limnocoris* Stal (Heteroptera: Naucoridae) in Southern South America East of the Andes. *Tijdschrift voor Entomologie*, 144: 261-328.
- Nieser, N. & P. Chen, 2002. Six new species of *Neotrepes* China, 1936 (Heteroptera: Helotrephidae) from Brazil, with a key to Neotropical Helotrephidae. *Lundiana*, 3: 31-40.
- Nihei, S.S. & M.P. Pansonato, 2006. Revision of *Prophorostoma* Townsend, 1927 (Diptera, Tachinidae, Dexiinae), with the description of a new species. *Papéis Avulsos de Zoologia*, 46: 239-244.
- Nunez, E. & M.S. Couri, 2002. Redescricao de sete espécies de *Chrysotachina* Brauer & Bergenstamm (Diptera, Tachinidae) para a América do Sul. *Revista Brasileira de Zoologia*, 19: 1-18.
- Penteado-Dias, A.M., 1996. New Neotropical species of the genus *Meteoridea* Ashmead (Hymenoptera: Braconidae: Meteorideinae). *Zoologische Mededelingen*, 70: 197-205.
- Rafael, J.A., G.A.R. Melo, C.J.B. Carvalho, S.A. Casari, R. Constantino, 2012. *Insetos do Brasil: Diversidade e Taxonomia*. Ribeirão Preto: Holos, 796 pp.
- Ravanello, C.T., 2007. Diversidade e abundância de larvas de Odonata (Insecta) em nove rios da Bacia Hidrográfica do Alto Rio Uruguai – Santa Catarina. Dissertação (Mestrado em Ciências Ambientais). Universidade Comunitária Regional de Chapecó. 56p.
- Reichardt, H., 1964. On Neotropical Carabidae (Coleoptera). *Psyche*, 71: 49-52.
- Ribeiro, J.R.I. & A.L. Estévez, 2009. The small species of *Belostoma* Latreille (Heteroptera, Belostomatidae). III. A revision of *oxyurum* group, with a new species from Brazil and description of the male of *B. noualhierii* Montandon. *Revista Brasileira de Entomologia*, 53: 207-215.
- Rotheray, G.E., M. Zumbado, E.G. Hancock & F.C. Thompson, 2000. Remarkable aquatic predators in the genus *Ocyptamus* (Diptera, Syrphidae). *Studia Dipterologica*, 7: 385-389.
- Santos-Silva, A. & U.R. Martins, 2004. Notas e descrições em Disteniidae (Coleoptera, Cerambycidae). *Revista Brasileira de Zoologia*, 21: 145-152.
- Shaffer, J.C., 1991. Redescription and reassignment of the Brazilian *Anerastia hemirhodella* Hampson to *Volatica* Heinrich (Pyralidae: Phycitinae). *Journal of the Lepidopterologists' Society*, 45: 124-129.
- Shimbori, E.M. & A.M. Penteado-Dias, 2011. Taxonomic contribution to the *Aleiodes melanopterus* species-group (Hymenoptera, Braconidae, Rogadinae) from Brazil. *ZooKeys*, 125: 15-25.
- Shpeley, D. & G.E. Ball, 2008. Taxonomic review of Neotropical *Tetragonoderus* quadriguttatus assemblage (Coleoptera, Carabidae, Cyclosomini) with description of *T. deuvei*, new species, and New Indian and Neartic locality records. *Insecta Mundi*, 50: 1-16.
- Silva, B.R., 1907. *Lepidópteros do Brasil*. Rio de Janeiro, Imprensa Nacional. 330p.
- Silva, R.R., 1999. Formigas (Hymenoptera, Formicidae) do oeste de Santa Catarina: histórico das coletas e lista atualizada das espécies do Estado de Santa Catarina. *Biotemas*, 12: 75-100.
- Silva, R.R. & R. Silvestre, 2004. Riqueza da fauna de formigas (Hymenoptera: Formicidae) que habita as camadas superficiais do solo em Seara, Santa Catarina. *Papéis Avulsos de Zoologia*, 44: 1-11.
- Silva, R.R. & R. Silvestre, 2000. Diversidade de formigas

- (Hymenoptera: Formicidae) em Seara, oeste de Santa Catarina. *Biotemas*, 13: 85-105.
- Scarborough, A.G., 2008. New *Ommatius* Wiedemann from the Americas with two new species group, keys, and taxonomic notes (Diptera, Asilidae). *Insecta Mundi*, 32: 1-14.
- Stebnicka, Z., 2003. The new world species of *Ataenius* Harold, 1867. III. Revision of the *A. imbricatus* – group sensu lato (Coleoptera, Scarabaeidae, Aphodiinae, Eupariini). *Acta Zoologica Cracoviensia*, 46: 219-249.
- Stebnicka, Z., 2004. The new world species of *Ataenius* Harold, 1867. IV. Revision of the *A. strigicauda*-group (Coleoptera, Scarabaeidae, Aphodiinae, Eupariini). *Acta Zoologica Cracoviensia*, 47: 211-228.
- Stebnicka, Z., 2005. The new world species of *Ataenius* Harold, 1867. IV. Revision of the *A. aequalis-platensis*-group (Coleoptera, Scarabaeidae, Aphodiinae, Eupariini). *Acta Zoologica Cracoviensia*, 48B: 99-138.
- Stebnicka, Z., 2007. The new world species of *Ataenius* Harold, 1867. VIII. Revision of the *A. scutellaris*-group and diagnosis of the *A. texanus-carinator* group with descriptions of new species (Coleoptera, Scarabaeidae, Aphodiinae, Eupariini). *Acta Zoologica Cracoviensia*, 50B: 45-81.
- Toma, R., 2001. Descrição de uma espécie nova de *Thysanopsis* (Diptera, Tachinidae). *Iheringia, Série Zoologia*, 91: 37-40.
- Toma, R. & J.H. Guimarães, 2001. *Moreiria wiedemanni* sp. nov. e redescricao de *M. maura* (Diptera, Tachinidae). *Iheringia, Série Zoologia*, 91: 49-52.
- Toma, R., 2003. Estudo das espécies do “complexo *Acaulona*” sensu Sabrosky (Diptera, Tachinidae). *Revista Brasileira de Entomologia*, 47: 267-282.
- Trematerra, P. & J.W. Brown, 2004. Argentine *Argyrotaenia* (Lepidoptera: Tortricidae): synopsis and descriptions of two new species. *Zootaxa*, 574: 1-12.
- Triplehorn, C.A. & N.F. Johnson, 2011. *Estudo dos Insetos*. São Paulo, Cengage Learning, 808p.
- Uehara-Prado, M., A.V.L. Freitas, R.B. Francini & K.S. Brown-Jr, 2004. Guia das borboletas frugívoras da Reserva Estadual do Morro Grande e região de Caucaia do Alto, Cotia (São Paulo). *Biota Neotropica*, 4: 1-25.
- Urban, D., 2002. Espécies novas de *Anthodioctes* Holmberg e notas sobre alguns Dianthidiini (Hymenoptera, Megachilidae). *Revista Brasileira de Zoologia*, 19: 151-158.
- Urban, D., 1993. *Gnathanthidium*, gen.n. de Anthidiinae na América do Sul (Hymenoptera, Megachilidae). *Revista Brasileira de Zoologia*, 9: 337-343.
- Urban, D., 1995a. *Moureanthidium*, gen.n. de Dianthidiini no Brasil (Hymenoptera, Megachilidae). *Revista Brasileira de Zoologia*, 12: 37-45.
- Urban, D., 1995b. Espécies novas de *Lanthanomelissa* Holmberg e *Lanthanella* Michener & Moure (Hymenoptera, Anthophoridae, Exomalopsinae). *Revista Brasileira de Zoologia*, 12: 767-777.
- Ururahy-Rodrigues, A., 2004. *Artemita bicolor* Kertész, novo sinônimo de *Artemita podexargenteus* Enderlein, (Diptera, Stratiomyidae) com notas nas terminálias masculina e feminina. *Revista Brasileira de Zoologia*, 21: 397-402.
- Wendt, L.D. & C.J.B. Carvalho, 2007. Taxonomia de Fanniidae (Diptera) do sul do Brasil – I: nova espécie e chave de identificação de *Euryomma* Stein. *Revista Brasileira de Entomologia*, 51: 197-204.
- Wendt, L.D. & C.J.B. Carvalho, 2009. Taxonomia de Fanniidae (Diptera) do sul do Brasil – II: novas espécies e chave de identificação de *Fannia* Robineau-Desvoidy. *Revista Brasileira de Entomologia*, 53: 171-206.
- Wirth, W.W., 1991. *Forcipomyia bicolor* and related species of the subgenus *Lepidohelea* in Brazil (Diptera, Ceratopogonidae). *The Florida Entomologist*, 74: 506-517.
- Wirth, W.W. & G.R. Spinelli, 1992. The american species of the *annulatus* group of the subgenus *Lepidohelea*, genus *Forcipomyia* (Diptera, Ceratopogonidae). *Insecta Mundi*, 6: 109-125.
- Wirth, W.W. & M.L. Felipe-Bauer, 1989. The neotropical biting midges related to *Culicoides paraensis* (Diptera, Ceratopogonidae). *Memórias do Instituto Oswaldo Cruz*, 84: 551-565.
- Zaballos, J.P. & J. Mateus, 1997. Dos nuevos *Anillinus* Casey, 1918 (Coleoptera, Caraboidea, Trechidae) de Brasil. *Elytron*, 11: 133-143.
- Zanol, K.M.R., 2003. *Frequenamia* (Cicadellidae, Deltocephalinae): distribuição geográfica, notas sinonímicas e descrições de dezessete novas espécies. *Acta Biológica Paranaense*, 32: 9-67.
- Zikan, W. & P. Wygodzinsky, 1948. Catálogo dos tipos de insetos do Instituto de Ecologia e Experimentação Agrícolas. *Boletim do Serviço Nacional de Pesquisas Agrônomicas*, 4: 1-97.

Recebido em: 26/08/2012

Aceito em: 04/01/2013

Como citar este artigo:

Favretto, M.A., E.B. Santos & C.J. Geuster, 2013. Entomofauna do Oeste do Estado de Santa Catarina, Sul do Brasil. *EntomoBrasilis*, 6(1): 42-63.
Acessível em: <http://www.periodico.ebras.bio.br/ojs/index.php/ebras/article/view/271>. doi:10.12741/ebrasilis.v6i1.271

